

Isi Kandungan

Table of Contents

Perutusan Ketua Pegawai Eksekutif	2
Profil Korporat	6

PENGURUSAN

Carta Organisasi	12
Lembaga Pengarah	14
Aktiviti ALP 2012	15
Warga IPPBM	17

PENYELIDIKAN

Penyelidikan	24
Penyelidikan SLA	30

PROGRAM SOKONGAN PENYELIDIKAN

Program	34
Penerbitan	40
Profil Belia Negara	44
Pengurusan Maklumat	45
Laporan Kewangan	56
IPPBM @ Akhbar	71



Perutusan
KETUA
PEGAWAI
EKSEKUTIF

CHIEF
EXECUTIVE
OFFICER
Messages

Institut Penyelidikan Pembangunan Belia Malaysia (IPPBM) kini telah pun menerajui tahun ketujuh penubuhannya sebagai 'Pusat penyelidikan nasional yang mengkaji pelbagai aspek aliran dan pembangunan generasi muda'. Strategi baru dibentuk dalam memperkasakan kenyataan misi IPPBM iaitu 'menghasilkan dapatan penyelidikan sebagai asas menjana tindakan pembangunan belia' di Malaysia menuju 2015. Tahun ini juga merupakan tahun kedua pelaksanaan Rancangan Malaysia ke Sepuluh (RMK-10) yang mengkhususkan kepada Model Ekonomi Baru bagi membawa Malaysia untuk mencapai status sebagai sebuah negara maju. Bersandarkan kepada itu, adalah menjadi satu tanggungjawab dan komitmen setiap agensi kerajaan, badan berkanun ataupun swasta untuk menjadikan aktiviti di organisasinya sebagai salah satu komitmen dan sumbangan untuk Malaysia mencapai sebagai sebuah negara maju menjelang tahun 2020.

Melalui salah satu tema di bawah RMK-10 iaitu 'Membangun Dan Mengekalkan Modal Insan Bertaraf Dunia', pihak IPPBM telah mengambil langkah yang proaktif untuk turut menjayakan teras tersebut. IPPBM turut menjayakan teras strategik ketujuh Pelan Strategik Kementerian Belia Dan Sukan 2010-2015 iaitu menerusi usaha 'Pemantapan Penyelidikan Pembangunan Belia Dan Sukan' dengan meliputi isu pembangunan belia, impak dan keberkesanan program, pendapat awam isu semasa serta sosialisasi politik sepanjang tahun 2012 akan membantu pihak kementerian dalam merealisasikan aktiviti untuk RMK-10 dan seterusnya menjayakan pelan strategik KBS 2010-2015 untuk tahun ketiga.

Sepanjang tahun 2012, Petunjuk Prestasi Utama (KPI) IPPBM yang telah ditetapkan di bawah sasaran kajian telah dilaksanakan dan mencapai 100% pelaksanaan iaitu sebanyak 19 kajian dijalankan meliputi tiga segmen kajian iaitu kajian isu pembangunan belia, kajian impak dan keberkesanan program dan kajian pendapat awam isu semasa.

The Malaysian Institute for Research in Youth Development (IPPBM) has been established for 7 years as 'A national research center that studies and research various streams and development of youth'. A new strategy was formulated in strengthening IPPBM's mission statement, which is 'producing research findings as the foundation to generate youth development action' in Malaysia towards 2015. The year 2012 was the second year implementation of the 10th Malaysia Plan (10th MP), which focuses on the New Economic Model to see Malaysia achieve developed nation status and it is the responsibility and commitment of every government agency, including statutory bodies, to continue efforts to elevate Malaysia as a developed country by the year 2020.

IPPBM has taken proactive steps to ensure the success of one of the themes under the 10th MP which is 'Developing and Sustaining World Class Talent'. Apart from that, IPPBM has also successfully contributed to the 7th core strategy of the Youth and Sport Ministry's Strategic Plan 2010-2015 by 'Strengthening Research Development in Youth and Sport' which covers issues in youth development, the impact and effectiveness of programs, public opinion on current issues and socio economic landscapes.

Throughout 2012, the IPPBM Key Performance Indicators (KPI) has specified research targets, which have been implemented and achieved 100% upon the implementation of 19 research areas/projects which covers three segment studies, including youth development issues, the impact and effectiveness of programs and public opinion research on current issues.

Sebagai sebuah pusat rujukan ternama mengenai belia di Malaysia, IPPBM juga mengambil langkah menyeimbangkan aktiviti dalam penyebaran maklumat penyelidikan menerusi elemen berbentuk program sokongan penyelidikan seperti Program Jejak 1M4U-Jom Kaji Selidik yang merupakan susulan dari Kajian Pendapat Awam Isu Semasa: Persepsi Belia Terhadap 1Malaysia for Youth (1M4U) oleh IPPBM. Pendekatan program ini telah menghubungkan belia dengan membawa maklumat inisiatif penyelidikan, mendaftarkan diri dalam Profil Belia Negara dan dalam masa yang sama mendedahkan budaya penyelidikan dalam kalangan belia di Institut Pengajian Tinggi.

As a leading reference centre focusing on youth research in Malaysia, IPPBM has also implemented an outreach approach in spreading research information through support programs such as the Jejak 1M4U-Jom Kaji Selidik. The program has connected the youth with research initiatives, publications and also registration on the National Youth Profile database and at the same time promoted a research culture among youth at higher education institutes. The good relationship with institutions of higher learning is one of the strategic approaches implemented by IPPBM via a Think Tank group of experts and academicians.

Bagi mencapai matlamat Kementerian Belia dan Sukan (KBS) untuk menghubungi belia dengan berkesan menerusi medium penyiaran sosial seperti portal, pelaksanaan inisiatif di bawah Makmal Transformasi Pembangunan Belia seperti Program *Virtual Youth Resources Centre* atau lebih dikenali sebagai VyREC telah dijalankan. Pelaksanaan program tersebut merupakan kerjasama IPPBM dengan Gerakan Belia Teknologi Informasi atau lebih dikenali sebagai ITYM. Sejumlah 22 aktiviti telah dilaksanakan oleh pihak ITYM bagi mempromosikan VyREC kepada generasi muda. Pelaksanaan program sokongan seperti VyREC ini secara tidak langsung turut mempromosikan IPPBM dalam memberi sumber informasi berkaitan aktiviti penyelidikan yang dilaksanakan oleh IPPBM. Pelaksanaan Portal VyREC di bawah seliaan IPPBM ini sedikit sebanyak telah menjadikan portal VyREC ini sebagai tempat rujukan belia bagi mendapatkan informasi dalam medium komunikasi berpusat.

Another effort to effectively connect with the youth is the program under the Youth Development Transformation Lab, Virtual Youth Resources Centre Program or known as VyREC. The program is conducted by IPPBM with the cooperation of the Information Technology Youth Movement, better known as ITYM. To promote VyREC to the young generation, a total of 22 activities have been scheduled by ITYM. VyREC as a supportive program has played a role in promoting IPPBM as a resource information related to youth research activities. Under the supervision of IPPBM, the VyREC portal has become a One Stop Centre for reference where youth can obtain the latest information.

IPPBM juga telah mendapat pengiktirafan sijil ISO 9001:2008 pada tahun ini setelah berjaya melaksanakan setiap tugas berlandaskan kepada 26 Prosedur Kualiti sejak tahun 2011. Sehingga kini IPPBM dapat mengekalkan kualiti perkhidmatan malah semakin teguh dengan dipandu oleh ISO tersebut.

During the year 2012, IPPBM performed each of its tasks based on 26 Quality Procedures developed by the ISO Committee consisting of IPPBM personnel. To date, IPPBM has managed to maintain quality services guided by ISO 9001:2008.

Tumpuan juga diberikan oleh IPPBM kepada usaha penerbitan bagi tujuan memaklumkan mengenai penyebaran dan perkongsian maklumat kepada masyarakat tentang perkembangan generasi belia masa kini. Usaha pencapaian penerbitan telah pun mencapai matlamatnya dengan menerbitkan *Malaysian Journal of Youth Studies Volume 6* dan *Volume 7*, *Buletin Fakta* (4 edisi), *Indeks Belia Malaysia 2011 Fasa II*, *Pemetaan Belia Malaysia versi 2012 Fasa II*, *Fakta Belia 2011 Edisi Kedua Fasa II* dan *Laporan Tahunan 2011*.

Publications at IPPBM serve to share and spread information to the public on youth development issues. IPPBM has achieved the target by publishing the Malaysian Journal of Youth Studies Volume 6 and Volume 7, Buletin Fakta (4 Editions), the Malaysian Youth Index 2011 Phase II, the Malaysian Youth Mapping version 2012 Phase II, Youth Facts 2011 2nd edition Phase II and the Annual Report 2011.

Pada tahun 2012 juga telah menyaksikan pengurusan kewangan IPPBM 100% menggunakan sistem kewangan untuk badan berkanun yang dinamakan sebagai *Standard Accounting for Government Agencies (SAGA)*. Sehubungan itu, pihak IPPBM berjaya menguruskan kewangan untuk tahun 2012 dengan baik, efisien dan mengurangkan pertanyaan audit.

The year 2012 also witnessed IPPBM financial management systems fully utilizing the Standard Accounting for Government Agencies (SAGA). Therefore, IPPBM has successfully managed its financials efficiently and reduced audit queries for the year 2012.



Sepanjang tahun 2012, IPPBM telah melaksanakan setiap tugas berlandaskan 26 Prosedur Kualiti yang dibina oleh Jawatankuasa ISO yang terdiri daripada warga IPPBM sendiri. Sehingga kini IPPBM dapat mengekalkan kualiti perkhidmatan dengan dipandu oleh ISO 9001:2008.

Pihak Pengurusan IPPBM dengan kerjasama pihak MAMPU, Jabatan Perdana Menteri telah berusaha melaksanakan Pelan Strategik IPPBM 2013 – 2015. Penghasilan Pelan Strategik ini akan menjadi dokumen yang telah menggariskan hala tuju dan perkembangan peranan baru IPPBM bermula pada tahun 2013. Berpandukan kepada 5 objektif yang telah digariskan dan bakal pelaksanaannya untuk beberapa tahun ke hadapan, Pelan Strategik ini telah memberi gambaran keperluan sumber manusia ke arah meningkatkan kapasiti perkhidmatan serta produk IPPBM yang dijangkakan akan dapat memenuhi keperluan pelanggan dan stakeholders. Dari sudut kekuatan sumber manusianya, IPPBM kini beroperasi dengan kekuatan 13 anggota tetap dan 22 anggota kontrak. Dari aspek panduan urus tadbirnya, IPPBM ditadbir dan diselia oleh sebuah Lembaga Pengarah yang diketuai oleh seorang pengerusi iaitu Y.Bhg Dato' Dr. Junaidy bin Abd. Wahab. Di samping itu, IPPBM telah mewujudkan pasukan Think Tank yang terdiri daripada golongan profesional dari pelbagai IPT dan agensi. Pasukan ini menjadi pakar rujuk IPPBM berkenaan isu-isu berkaitan persekitaran pembangunan belia di Malaysia. Malah pasukan ini menjadi hos dan perantara di institusi yang diwakili bagi program dan aktiviti penyelidikan yang bekerjasama dengan IPPBM.

Bagi meningkatkan lagi jaringan kerjasama dengan pihak luar, IPPBM juga tidak ketinggalan menjalinkan kerjasama dengan beberapa pihak luar sama ada dalam menjayakan kajian atau program sokongan kajian secara bersama. Sebagai menghargai kerjasama yang diberikan oleh pihak luar, IPPBM mengucapkan jutaan terima kasih yang tidak terhingga di atas kerjasama yang diberikan dalam melaksanakan misi pembangunan belia di Malaysia. Selain itu, pihak pengurusan IPPBM juga merakamkan penghargaan kepada semua anggota IPPBM yang begitu komited dan berdedikasi dalam menjayakan segala kajian dan program yang dirancang untuk tahun 2012. Sesungguhnya komitmen dan dedikasi yang ditunjukkan oleh semua warga IPPBM telah banyak membantu meningkatkan imej IPPBM pada dunia luar.

Adalah diharapkan tahun 2013 yang mendatang akan memberi cetusan semangat dan kejayaan kepada IPPBM untuk merealisasikan transformasi kerajaan dalam menjayakan agenda nasional terutamanya dalam pembangunan modal insan.

Dr. Wasitah Hj. Mohd Yusof

Ketua Pegawai Eksekutif
Institut Penyelidikan Pembangunan Belia Malaysia
Kementerian Belia dan Sukan

IPPBM has been certified and recognized for being an ISO 9001:2008 user based on 26 Qualities Procedures since year 2011. Since then, IPPBM has managed to maintain quality services as guided by ISO 9001:2008.

In collaboration with MAMPU, IPPBM has been working to implement the IPPBM Strategic Plan 2013-2015. The Strategic Plan will be geared towards future implementation, describe Human Resources requirements in order to increase organization service capacity and products to meet the expectations of IPPBM customers and stakeholders. In term of it Human Resources strength, IPPBM currently operates with 13 permanent staff members and 22 contract staff members. IPPBM is govern and administered by a Board of Directors headed by a Chairman, Dato' Dr. Junaidy bin Abd. Wahab and eight members. In addition, IPPBM has created a Think Tank comprising professionals and experts from various types of higher learning institutes and agencies. This group acts as a consultants on issues related to Youth Development in Malaysia and also as a partners in formulating institutionalization programs and research projects with IPPBM.

Alhamdulillah, IPPBM has now become more successful in expanding its services in Youth research and support programs in championing the Youth Development in Malaysia. These triumphs are from various KBS departments' efforts, the stakeholders and all the youth in strengthening youth development in Malaysia. IPPBM also would like to express its gratitude for all the cooperation and effort contributed by IPPBM staff. The commitment and dedication put into their work in the research and program implementations planned in year 2012 has helped to elevate the image of IPPBM.

It is hoped that the coming year of 2013 will spark enthusiasm and success in IPPBM to realize the national agenda particularly in the development of human capital to ensure the success of the Government Transformation Program.

Dr. Wasitah Hj. Mohd Yusof

Chief Executive Officer
Malaysian Institute for Research in Youth Development
Ministry of Youth and Sports

PROFIL KORPORAT

Corporate Profile

LAPORAN
TAHUNAN

ANNUAL REPORT

INSTITUT PENYELIDIKAN
PEMBANGUNAN
BELIA MALAYSIA

MALYSIAN INSTITUTE FOR RESEARCH IN YOUTH DEVELOPMENT





Pengenalan

Introduction

Founded on 15 May 2005, the Malaysian Institute for Research in Youth Development (IPPBM) is a national research center that examines various aspects of the flow and development of the younger generation and its relation to changes in the national, regional and international levels. To achieve its objectives, the Institute will perform a variety of research programs; organize conferences, workshops, lectures and seminars; publish journals, pamphlets on a variety of research, and provide various research facilities including a resource center and database on youth development.

Ditubuhkan pada 15 Mei 2005, Institut Penyelidikan Pembangunan Belia Malaysia (IPPBM) adalah sebuah pusat penyelidikan nasional yang mengkaji pelbagai aspek aliran dan pembangunan generasi muda dan kaitannya dengan perubahan yang berlaku di peringkat nasional, serantau dan antarabangsa. Untuk mencapai matlamatnya, Institut ini akan melaksanakan pelbagai jenis program penyelidikan; menganjurkan persidangan, bengkel, syarahan dan seminar; menerbitkan jurnal, risalah mengenai hasil penyelidikan yang pelbagai termasuklah sebuah pusat sumber dan data mengenai pembangunan belia.

Visi

Vision

Menjadi Pusat Serantau yang terkenal dengan maklumat dan pengetahuan yang berasaskan penyelidikan berkaitan dengan Dasar dan Pembangunan generasi muda dan menjadi Pusat Penyelidikan Nasional dalam pelbagai aspek aliran dan pembangunan generasi muda.

To become a regional center known for its information and knowledge-based research and policy development related to the younger generation and to become the National Research Centre for the various aspects of flow and youth development.

Misi

Mission

Meningkatkan kerjasama dan penggembleran tenaga akademik, pengamal dan ahli komuniti yang berminat dengan pembangunan belia untuk bersama-sama mengkaji isu-isu belia daripada pelbagai dimensi agar dapat menjadi input kepada dasar, mencari penyelesaian yang bermakna terhadap pelbagai masalah yang dihadapi oleh belia dan juga mempromosi agenda tindakan baru yang akan meningkatkan pembangunan positif terhadap belia dan negara.

To enhance co-operation between academicians, practitioners and community members who are interested in youth development to jointly study youth issues from a multi-dimensional perspective in order to serve as input for policies, find a meaningful solution to the various problems faced by the youth and also to promote new agenda and actions that will enhance the positive development of youth and the nation.

Matlamat

Objectives

- 1 Untuk memastikan maklumat yang sesuai dan mencukupi diperolehi di dalam membantu kerajaan menggubal dan melaksanakan dasar-dasar yang berkaitan dengan pembangunan belia negara;

To ensure that appropriate and adequate information is obtained to assist the government in formulating and implementing policies related to the development of youth;
- 2 Untuk menggalakkan dan melaksanakan penyelidikan dalam pelbagai aspek kehidupan sosial, ekonomi dan politik belia agar impaknya kepada generasi muda dapat dikenal pasti;

To promote and conduct research in various aspects of social, economic and political impact on the youth so that young people can be identified;
- 3 Membantu kerajaan mengenal pasti dan mengambil tidak balas terhadap kekurangan dan duplikasi dalam perkhidmatan kepada generasi muda yang timbul daripada pelbagai latar belakang dan keadaan, serta mengesyorkan tindakan pembangunan yang sewajarnya;

Help the government to identify and respond to inadequacies and duplication of services to young people that may arise from different backgrounds and circumstances, and recommend appropriate development actions;
- 4 Bekerjasama dengan pusat penyelidikan tempatan dan antarabangsa serta mewujudkan satu rangkaian untuk memanfaatkan usaha penyelidikan dan pengemblengan sumber sedia ada;

Collaborate with local and international research centers and create a network to take advantage of existing research and resources;
- 5 Untuk menyebarkan maklumat generasi muda kepada pihak yang bertanggungjawab untuk penyelidikan dan penerbitan yang berkualiti dan sesuai dengan pelaksanaan dasar awal; dan

To disseminate information to the younger generation who are responsible for research and publication-quality and appropriate to the performance of the initial policy, and
- 6 Mengurus usaha penyelidikan yang berkaitan dengan pembangunan belia dan projek-projek khas yang dikenal pasti oleh kerajaan.

Manage research efforts related to youth development and special projects identified by the government.



Perkhidmatan & Aktiviti

Services & Activities

Perkhidmatan dan aktiviti institut ini merangkumi aspek-aspek berikut:

- Penyelidikan asas dan gunaan.
- Bantuan dan sokongan penyelidikan.
- Penyebaran maklumat dan pendidikan.
- Jaringan dan perkongsian pintar.

Teras Penyelidikan Asas dan Gunaan

- Gaya hidup, tingkah laku delinkuen dan masalah sosial belia.
- Indikator sosial dan kesejahteraan hidup belia.
- Globalisasi, budaya dan media.
- Pendidikan dan pekerjaan.
- Hubungan antara generasi, isu-isu etnik dan masyarakat pelbagai budaya.
- Pembangunan dan peningkatan kapasiti.
- Demokrasi dan sosialisasi politik.
- Rakan pembangunan dan urus tadbir.
- Kajian impak dan keberkesanan.

Bantuan dan Penyelidikan

- Menyediakan perpustakaan dan pusat sumber.
- Mewujudkan Portal Belia untuk mendapatkan akses kepada maklumat mengenai belia.
- Membangunkan pangkalan data.
- Bekerjasama dengan perpustakaan rakan kongsi bagi tujuan memperluaskan rangkaian sumber rujukan.
- Menaja penyelidikan berkaitan dengan pembangunan belia.

Penyebaran Maklumat dan Pendidikan

- Menerbitkan surat berita menghebahkan aktiviti institut.
- Menerbitkan berita penyelidikan.
- Menganjurkan seminar, bengkel dan syarahan awam.

Jaringan dan Perkongsian Pintar

- 'Partner Networks' antara institut penyelidikan dalam dan luar negara.
- 'Research Networks' antara penyelidik-penyelidik dalam dan luar negara.
- 'Sponsor Networks' antara penyumbang dan penaja aktiviti institut.

IPPBM services and activities are comprised of the following aspects:

- *Basic and applied research.*
- *Research help and support.*
- *Dissemination of information and education.*
- *Networking and smart partnership*

Basic Research and Usage

- *Lifestyle, delinquent behavior and youth social problems*
- *Youth indicators on social well-being*
- *Globalization, culture and media*
- *Education and career*
- *Intergenerational relations, ethnic issues and multicultural society*
- *Capacity increment and development*
- *Democracy and political socialization*
- *Management and peer development*
- *Effectiveness and impact research*

Research Facilities

- *Library*
- *Youth portal*
- *Developing a youth database*
- *Collaborating with other libraries in order to widen the pool of information*
- *Providing research grants related to youth development information distribution and education*

Information Distribution and Education

- *Publish bulletins for the institute*
- *Publish research news*
- *Organize seminars, workshops and luncheon talks*

Networking and Smart Partnership

- *'Partner Networks' with other research institutes or universities*
- *'Research Networks' among other researchers*
- *'Sponsor Networks' between funder and institute's activity sponsors*

Piagam Pelanggan

Client Charter

Kami bertekad untuk sentiasa aktif dan komited sebagai peneraju dalam perkhidmatan penyelidikan pembangunan belia yang global dalam memenuhi kehendak dan keperluan pelanggan dengan:-

1. Melaksanakan, memastikan dan menghasilkan penyelidikan yang bermanfaat kepada kementerian khususnya dan negara amnya.
2. Menyediakan dan mengurus perbelanjaan kajian dengan efisien.
3. Mengurus pembayaran dengan cekap dalam tempoh tidak melebihi satu bulan.
4. Memberi dan menghebahkan maklumat kajian untuk kepentingan umum.

We are determined to remain active and committed to being a leader in the global research on youth development to meet customer needs and requirements and to:

1. *Execute, ensure and produce research that is beneficial to the ministry in particular and the country in general.*
2. *Prepare and manage spending efficiently.*
3. *Efficiently manage payment within a period not exceeding one month.*
4. *Provide and disseminate research information for public interest.*

Nilai & Budaya Kerja

Values & Work Culture

- | | |
|---|---|
| 1. Fokus kepada kepuasan pelanggan. | 1. <i>Focus on customer satisfaction</i> |
| 2. Keuntungan (jangka masa pendek dan panjang). | 2. <i>Profit (short-term and long-term)</i> |
| 3. Inovasi dan membaik pulih produk dan sistem. | 3. <i>System and product innovation and improvement</i> |
| 4. Komitmen kepada kualiti. | 4. <i>Commitment and quality</i> |
| 5. Pembangunan pekerja / pembelajaran hayat. | 5. <i>Employee development / life-long learning</i> |
| 6. Penghargaan terhadap pekerja. | 6. <i>Employee appreciation</i> |
| 7. Kerja berkumpulan. | 7. <i>Teamwork</i> |
| 8. Integriti, kejujuran dan tingkah laku etika. | 8. <i>Integrity, honesty and ethics</i> |
| 9. Hormat terhadap individu. | 9. <i>Individual respect</i> |
| 10. Budaya kerja yang berkualiti. | 10. <i>Quality work culture</i> |

PENGURUSAN

Management

LAPORAN
TAHUNAN

ANNUAL REPORT

INSTITUT PENYELIDIKAN
PEMBANGUNAN
BELIA MALAYSIA

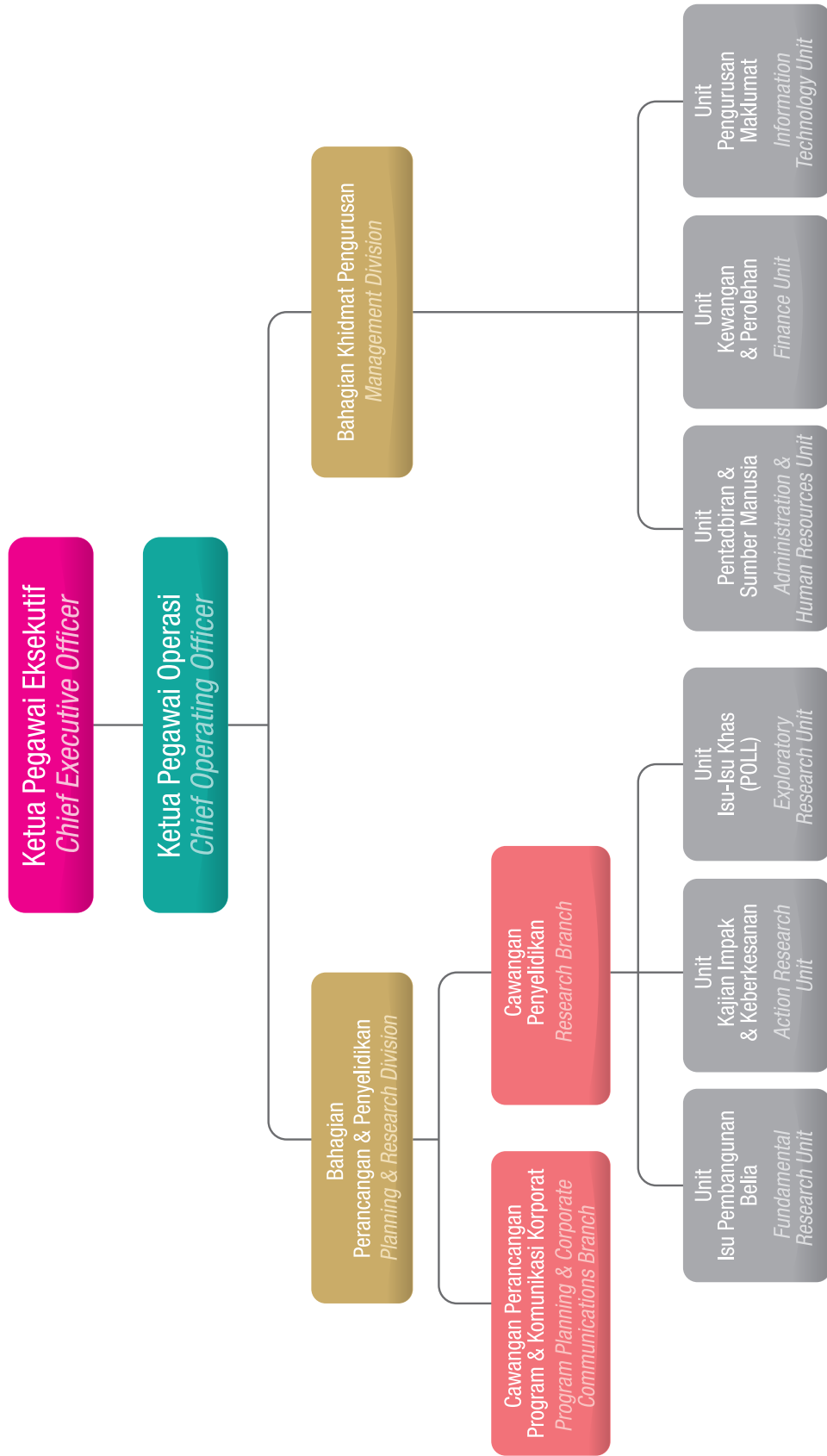
MALYSIAN INSTITUTE FOR RESEARCH IN YOUTH DEVELOPMENT





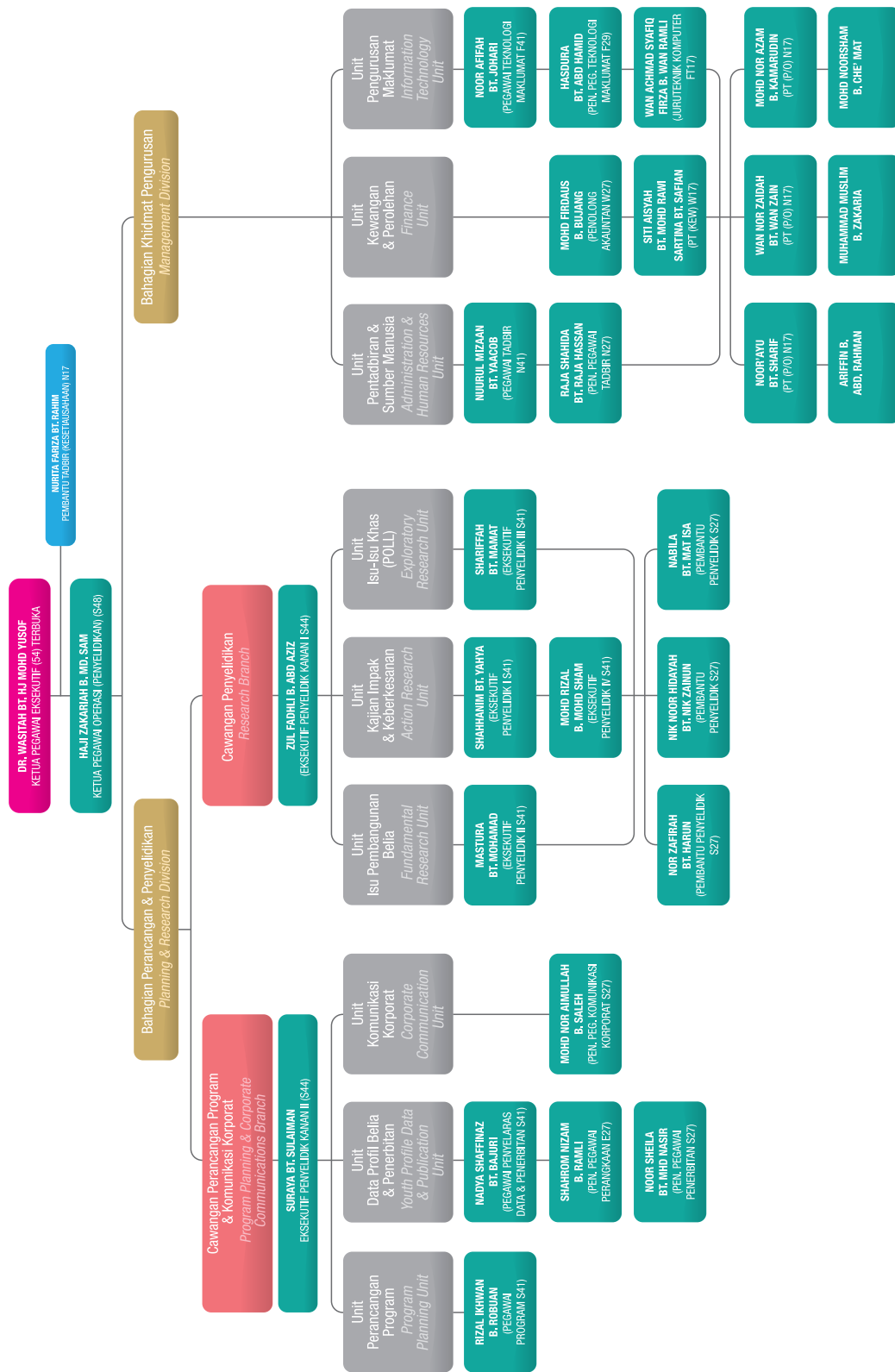
Carta Korporat Corporate Chart

Institut Penyelidikan Pembangunan Belia Malaysia



Carta Organisasi Organisation Chart

Institut Penyelidikan Pembangunan Belia Malaysia





Lembaga Pengarah Institut Penyelidikan Pembangunan Belia Malaysia

Board Of Directors Malaysian Institute For Research In Youth Development



PENGERUSI *Chairman*

Y.Bhg Dato' Dr. Junaidy bin Abd. Wahab



SETIAUSAHA *Secretary*

Dr. Wasitah Hj Mohd Yusof

AHLI *Members*



Tuan Borhan bin Dolah



Encik Maliki Mohamed
Rapiee



Encik Madzrib
bin Ibrahim



Prof Madya Dr. Asyraf
Wajdi bin Dusuki



Tuan Haji Zakariah
bin Md. Sam



Prof. Madya Datuk Dr. Hj.
Sharifuddin bin Haji Zainuddin



Puan Hjh. Hatipah
binti Ibrahim

Lembaga Pengarah IPPBM Sepanjang Tahun 2012

IPPBM Board Of Directors For The Year 2012

Sepanjang tahun 2012, IPPBM telah mempunyai seramai 10 orang Ahli Lembaga Pengarah yang dilantik oleh Menteri Belia dan Sukan seperti mana tertakluk dalam Akta 668 (Akta Pertubuhan Belia dan Pembangunan Belia 2007) di bawah seksyen 59. Pengarah ini dipengerusikan oleh Y.Bhg Dato' Dr. Junaidy bin Abd. Wahab. Manakala Setiausaha Lembaga Pengarah ialah Dr. Wasitah Hj. Mohd Yusof juga merangkap Ketua Pegawai Eksekutif IPPBM. Berdasarkan kepada keperluan Akta 668, salah seorang anggota hendaklah terdiri daripada Ketua Pengarah, Jabatan Belia dan Sukan Negeri (JBSN) iaitu Pn. Hjh. Hatipah Binti Ibrahim serta tujuh orang anggota yang lain.

Lembaga Pengarah ini berperanan menjadi badan eksekutif IPPBM dalam menjalankan semua aktiviti yang dapat memberi manfaat kepada kerajaan melalui kawalan dan pentadbiran IPPBM. Dalam hal ini, Lembaga Pengarah berupaya memberi cadangan dan pandangan sesuatu aktiviti yang dijalankan oleh IPPBM yang memfokuskan kepada pembangunan belia (dari aspek pendidikan, penyelidikan, sumber manusia atau selainnya) berdasarkan kepada pengetahuan, pengalaman dan profesionalisme masing-masing. Antara aktiviti Lembaga Pengarah IPPBM yang telah dijalankan sepanjang tahun 2012 adalah seperti di Jadual 1:

During the year 2012, IPPBM had a total of 10 members of the Board of Directors appointed by the Minister of Youth and Sports in accordance with Act 668 (Youth Societies and Youth Development Act 2007) under section 59. The Board of Directors is chaired by Y.Bhg. Dato' Dr. Junaidy bin Abd. Wahab, while the Secretary of the Board is Dr. Wasitah Hj. Mohd Yusof cum Chief Executive Officer of IPPBM. Based on the requirements of Act 668, one of the members shall consist of the Director General of Jabatan Belia dan Sukan Negeri (JBSN), Pn. Hjh. Hatipah Binti Ibrahim and seven other members.

The role of the Board of Directors is as IPPBM executive body, to carry out all the activities that are beneficial to the government through the monitoring and administration of IPPBM. In this regard, the Board of Directors is able to give suggestions and views of various activities conducted by IPPBM that focus on youth development (in terms of education, research, human resources and others) based on knowledge, experience and professionalism respectively. Among the activities of the IPPBM Board of Directors conducted during the year 2012 are as in Table 1:





Jadual 1: Aktiviti Lembaga Pengarah IPPBM, 2012

Table 1: IPPBM Board of Directors Activities, 2012

Bil. No.	Perkara Item	Tarikh Date	Tempat Venue
1.	Mesyuarat Lembaga Pengarah Kali ke 16 Bil 1/2012 <i>16th Meeting of the Board of Directors No 1/2012</i>	22 Mac 2012 <i>22 March 2012</i>	Bilik Mesyuarat Aras 10, IPPBM <i>Meeting Room Level 10, IPPBM</i>
2.	Mesyuarat Lembaga Pengarah Kali ke 17 Bil 2/2012 <i>17th Meeting of the Board of Directors No 2/2012</i>	22 Jun 2012 <i>22 June 2012</i>	Bilik Mesyuarat Aras 10, IPPBM <i>Meeting Room Level 10, IPPBM</i>
3.	Lawatan Kerja Lembaga Pengarah IPPBM ke Kementerian PEMUDA dan Olahraga (KEMPORA) Republik Indonesia. <i>Working Visit by IPPBM Board of Directors to the Ministry of Youth and Sports (KEMPORA) Republik Indonesia.</i>	16-19 Julai 2012 <i>16-19 July 2012</i>	Jakarta, Indonesia
4.	Pembentangan hasil kajian IPPBM kepada Lembaga Pengarah <i>Presentation of IPPBM findings to the Board of Directors</i>	10 Ogos 2012 <i>10 August 2012</i>	Bilik Mesyuarat PICC, Putrajaya <i>Meeting Room, PICC, Putrajaya</i>
5.	Majlis Berbuka Puasa Kakitangan IPPBM dan Lembaga Pengarah IPPBM <i>IPPBM Board of Directors and Staff Open House</i>	10 Ogos 2012 <i>10 August 2012</i>	PICC, Putrajaya
6.	Mesyuarat Lembaga Pengarah Kali ke 18 Bil 3/2012 <i>18th Meeting of the Board of Directors No 3/2012</i>	28 September 2012 <i>28 September 2012</i>	Bilik Mesyuarat Aras 10, IPPBM <i>Meeting Room Level 10, IPPBM</i>
7.	Lawatan kerja wakil Kementerian PEMUDA dan Olahraga (KEMPORA) Republik Indonesia ke IPPBM <i>Working Visit by Ministry of Youth and Sports (KEMPORA) Republik Indonesia representatives to IPPBM</i>	30 November 2012 <i>30 November 2012</i>	IPPBM dan Cruise Tasik Putrajaya <i>IPPBM and Putrajaya Lake Cruise</i>
8.	Pembentangan hasil kajian IPPBM kepada Lembaga Pengarah <i>Presentation of IPPBM findings to the Board of Directors</i>	25 Disember 2013 <i>25 December 2013</i>	Bilik Mesyuarat Bayview Hotel, Langkawi <i>Meeting Room, Bayview Hotel, Langkawi</i>
9.	Mesyuarat Lembaga Pengarah Kali ke 19 Bil 4/2012 <i>19th Meeting of the Board of Directors No 4/2012</i>	26 Disember 2012 <i>26 December 2013</i>	Bilik Mesyuarat Bayview Hotel, Langkawi <i>Meeting Room, Bayview Hotel, Langkawi</i>

PENGURUSAN TERTINGGI

Higher Management

DR. WASITAH BINTI HJ MOHD YUSOF
Ketua Pegawai Eksekutif
Chief Executive Officer



ZULFADHLI BIN ABD AZIZ
Eksekutif Penyelidik Kanan I
Senior Research Executive I



HAJI ZAKARIAH BIN MD. SAM
Ketua Pegawai Operasi
Chief Operating Officer



SURAYA SULAIMAN
Eksekutif Penyelidik Kanan II
Senior Research Executive II



WARGA KERJA

Staff

BAHAGIAN PERANCANGAN DAN PENYELIDIKAN

Cawangan Penyelidikan

RESEARCH AND DEVELOPMENT DIVISION

Research Branch



1 ZULFADHLI BIN ABD AZIZ
Eksekutif Penyelidik Kanan I
Senior Research Executive I

2 SHAHHANIM BINTI YAHYA
Eksekutif Penyelidik
Research Executive

3 MASTURA BINTI MOHAMAD
Eksekutif Penyelidik
Research Executive

4 SHARIFAH BINTI MAMAT
Eksekutif Penyelidik
Research Executive

5 MOHD RIZAL BIN MOHD SHAM
Eksekutif Penyelidik
Research Executive

6 MOHD SAIFUL NIZAM BIN MOHD ZAHRI
Pembantu Penyelidik
Research Assistant

7 NURUL HIDAYAT BIN ISMAIL
Pembantu Penyelidik
Research Assistant

8 NORATI'QAH BINTI TALIB
Pembantu Penyelidik
Research Assistant

9 NIK NORHIDAYAH BINTI NIK ZAINUN
Pembantu Penyelidik
Research Assistant

Tiada dalam gambar:

KHAIRI EKMA SULAIMAN
Eksekutif Penyelidik
Research Executive

NOOR HAZAIEN MOHD HANIF
Eksekutif Penyelidik
Research Executive

NABILA BINTI MAT ISA
Pembantu Penyelidik
Research Assistant

NOR ZAFIRAH BINTI HARUN
Pembantu Penyelidik
Research Assistant

Cawangan Perancangan Program Dan Komunikasi Korporat
Program Planning And Corporate Communications Branch



1

SURAYA SULAIMAN
Eksekutif Penyelidik Kanan II
Senior Research Executive II

2

NADYA SHAFFINAZ BAJURI
Pegawai Penyelaras Data & Penerbitan
Data & Publications Coordination Officer

3

SHAH ROMNIZAM BIN RAMLI
Penolong Pegawai Perangkaan
Assistant Statistics Officer

4

NOOR SHEILA BINTI MHD NASIR
Penolong Pegawai Penerbitan
Assistant Publications Officer

5

NOOR 'AYU BINTI SHARIF
Pembantu Tadbir (P/O)
Administrative Assistant (P/O)

Tiada dalam gambar:

ALWANI BINTI NOR AMEEN
Penolong Pegawai Penerbitan
Assistant Publications Officer

RIZAL IKHWAN BIN ROBUAN
Pegawai Program
Program Officer

MOHD NOR AIMULLAH BIN SALEH
Penolong Pegawai Komunikasi Korporat
Assistant Corporate Communications Officer



BAHAGIAN KHIDMAT PENGURUSAN Unit Pentadbiran & Pengurusan Sumber Manusia

MANAGEMENT SERVICES DIVISION Administrative & Human Resource Management Unit



- 1 NUURUL MIZAN BINTI YA'COB
Pegawai Tadbir
Administrative Officer
- 2 RAJA SHAHIDA BINTI RAJA HASSAN
Penolong Pegawai Tadbir
Assistant Administrative Officer
- 3 WAN NOR ZAIDAH BINTI WAN ZAIN
Pembantu Tadbir (P/O)
Administrative Assistant (P/O)
- 4 NURITA FARIZA BINTI RAHIM
Pembantu Tadbir (Kesetiausahaan)
Administrative Assistant (Secretarial)

- 5 ARIFFIN BIN ABD RAHMAN
Pembantu Am Pejabat
General Office Assistant
- 6 MUHAMMAD MUSLIM BIN ZAKARIA
Pembantu Am Pejabat
General Office Assistant
- 7 MOHD NOORSHAM BIN CHE' MAT
Pemandu
Driver
- 8 MOHD NOR AZAM BIN KAMARUDIN
Pembantu Tadbir
Administrative Assistant

UNIT KEWANGAN & PEROLEHAN *Finance & Procurement Unit*

- 1 MOHD FARIUS BIN BUJANG
Penolong Akauntan
Accounts Assistant
- 2 SARTINA BINTI SAFIAN
Pembantu Tadbir (Kewangan)
Administrative Assistant (Finance)
- 3 SITI AISYAH BINTI MOHD RAWI
Pembantu Tadbir (Kewangan)
Administrative Assistant (Finance)

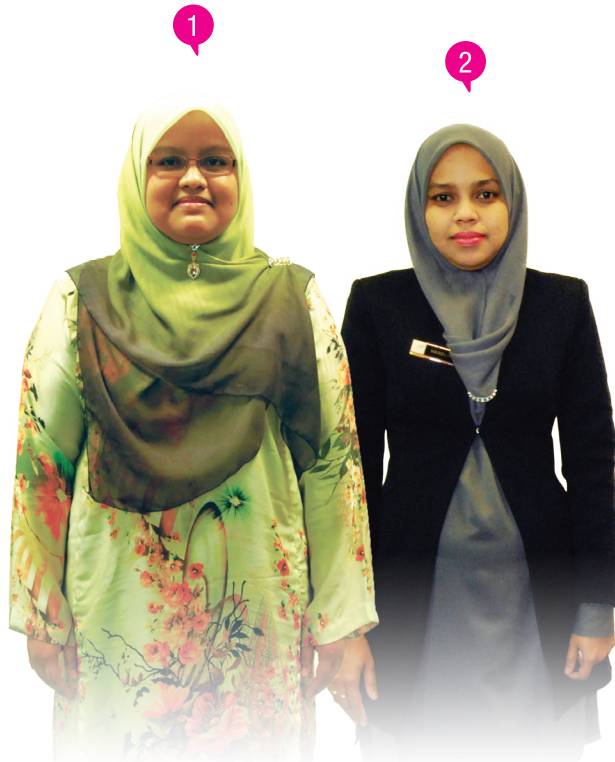


UNIT PENGURUSAN MAKLUMAT *Information Management Unit*

- 1 NOOR AFIFAH BINTI JOHARI
Pegawai Teknologi Maklumat
Information Technology Officer
- 2 HASDURA BINTI ABD HAMID
Penolong Pegawai Teknologi Maklumat
Assistant Information Technology Officer

Tiada dalam gambar:

WAN ACHMAD SYAFIQ FIRZA BIN WAN RAMLI
Juruteknik Komputer
Computer Engineer



PENYELIDIKAN

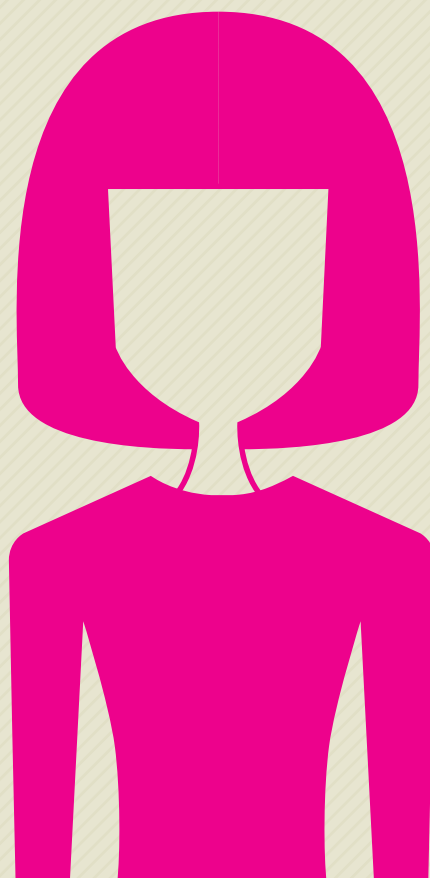
Research

LAPORAN
TAHUNAN

ANNUAL REPORT

INSTITUT PENYELIDIKAN
PEMBANGUNAN
BELIA MALAYSIA

MALYSIAN INSTITUTE FOR RESEARCH IN YOUTH DEVELOPMENT





Penyelidikan Sepanjang Tahun 2012

Research For The Year 2012

Sepanjang tahun 2012, IPPBM telah menjalankan beberapa kajian yang telah disenaraikan dalam KPI IPPBM untuk tahun 2012. Setiap penyelidikan yang telah dilaksanakan terbahagi kepada 3 kategori iaitu Kajian Pendapat Awam Isu Semasa, Kajian Impak dan Keberkesanan Program serta Kajian Isu Pembangunan Belia.

During the year 2012, IPPBM was carried out execute 19 studies that have been listed in the IPPBM KPI for 2012. Each research undertaken is divided into 3 categories: Studies on Current Public Opinion Issues, Studies on Program Impact and Effectiveness and Studies on Youth Development Issues.

A. Kajian Isu Pembangunan Belia

i. Kajian Kefahaman Dan Persepsi Generasi Muda Terhadap Rasuah

Disember 2011 - Mac 2012

Kajian ini dijalankan bertujuan untuk mengenal pasti kefahaman dan persepsi belia terhadap gejala rasuah. Di samping itu, dalam kajian ini juga telah mendapatkan pandangan belia mengenai isu-isu rasuah di Malaysia serta mengenal pasti langkah-langkah yang relevan untuk dilaksanakan bagi membasmi rasuah. Kajian ini telah menggunakan metodologi secara *online survey*.

ii. Kajian Pemetaan Belia Malaysia Fasa II

Januari - Disember 2012

Kajian ini dibahagikan kepada dua bentuk pelaksanaan iaitu (i) pembentukan buku Pemetaan Belia Malaysia; (ii) pembinaan portal Pemetaan Belia Malaysia. Portal tersebut boleh diakses melalui url <http://petabelia.kbs.gov.my>.

iii. Kajian Profil Belia Malaysia

Januari - Disember 2012

Pengumpulan data belia merupakan satu usaha untuk mewujudkan pangkalan data yang komprehensif bagi membantu proses perancangan dasar dan program-program kementerian. Pangkalan data yang komprehensif diperlukan agar pelaksanaan program khususnya yang melibatkan pengagihan kewangan, kumpulan sasaran serta kawasan tumpuan agar dapat dilaksanakan.

A. Study on Youth Development Issues

i. Study of Youth Understanding and Perception Towards Corruption

December 2011 - March 2012

This study aims to identify the understanding and perception of youth against corruption. In addition, this study also sought the views of youth on issues of corruption in Malaysia as well as identifies relevant measures to be implemented to eradicate corruption. This study used an online survey method.

ii. Study of Malaysian Youth Mapping Phase II

January - December 2012

The study was divided into two forms of implementation which are (i) the design of the Malaysian Youth Mapping book, (ii) the construction of the Malaysian Youth Mapping portal. The portal can be accessed through URL <http://petabelia.kbs.gov.my>

iii. Malaysian Youth Profile Study

January - December 2012

The collection of youth data strives to create a comprehensive database to assist in the Ministry's policy and program planning process. A comprehensive database is required so that program implementation, especially those that involve financial allocation, target groups and focus areas can be carried out.

iv. Kajian Penerimaan Dan Pelaksanaan Akta Pertubuhan Belia Dan Pembangunan Belia 2007 (Akta 668) Oleh Pegawai Pelaksana

September 2012 - Januari 2013

Kajian ini dijalankan bertujuan untuk mengenal pasti sejauh mana pemahaman dan pematuhan pegawai pelaksana berhubung kewujudan dan penguatkuasa Akta 668. Kajian ini juga mengenal pasti sejauh mana pegawai pelaksana memantau pertubuhan belia yang wujud di Malaysia. Di samping itu, dalam kajian ini juga telah mengenal pasti setiap halangan atau masalah yang berpunca daripada pegawai pelaksana yang menyebabkan sesetengah persatuan belia lesu. Kajian ini telah menggunakan kaedah *online survey* dan *Focus Group Discussion* (FGD).

iv. Study of the Acceptance and Implementation of the Youth Association and Development Organisation Act 2007 (Act 668) by the Implementation Officer

September 2012 - January 2013

This study aims to identify the enforcement officer's extent of understanding and compliance in relation to the establishment and enforcement of the Act 668. This study also identifies the extent to which the implementation officers monitor youth organizations that exist in Malaysia. In addition, this study also identifies any obstacles or problems arising from the implementation officer which result in some youth associations becoming run down. This study used an online survey method and Focus Group Discussion (FGD).

B. Kajian Impak dan Keberkesanan Program

i. Kajian Impak & Keberkesanan Program MyCorps Fasa II

Julai - September 2012

Kajian ini dijalankan bertujuan untuk mewujudkan elemen kepimpinan, kesukarelaan, kemahiran umum, efikasi diri, *self-esteem*, hubungan dengan masyarakat & rakan dan motivasi pencapaian di kalangan peserta program. Kajian telah menggunakan kaedah borang soal selidik dan *Focus Group Discussion* (FGD).

B. Study on Impact and Effectiveness of Program

i. Study on Impact and Effectiveness of Program MyCorps Phase II

July - September 2012

This study aims to establish the elements of leadership, volunteerism, general skills, self-efficacy, self-esteem, relationships with community & friends and achievement motivation among participants. This study used a questionnaire method and Focus Group Discussion (FGD).

ii. Kajian Impak & Keberkesanan Program Anugerah Remaja Perdana Rakan Muda

Ogos - November 2012

Kajian ini dijalankan bertujuan untuk mengukur tahap psikologi (resilien, penghargaan sendiri dan kemahiran menangani masalah) dalam kalangan peserta program. Di samping itu, kajian ini juga mengukur sejauh mana wujudnya semangat sukarelawan dan ciri-ciri kepimpinan di kalangan peserta. Seterusnya, kajian ini telah menguji sejauh mana wujudnya perspektif kehidupan yang positif melalui penglibatan dalam aktiviti komponen PRP. Akhir sekali, kajian ini telah menilai sejauh mana kecenderungan peserta untuk tidak kembali melakukan kesalahan juvana. Kajian telah menggunakan kaedah borang soal selidik dan *Focus Group Discussion* (FGD).

ii. Study on Impact and Effectiveness of Rakan Muda Prime Youth Award Program

August - November 2012

This study aims to measure the psychological level (resilient, self-respect and address skills) among participants of the program. In addition, this study also measured the extent of volunteerism and leadership qualities among participants. This study tested the extent of the establishment of a positive perspective of life through involvement in PRP component activities. Finally, this study evaluated how far the participants tend not to repeat juvenile offences. This study used a questionnaire method and Focus Group Discussion (FGD).



iii. Kajian Kepuasan Pekerja KBS

Februari - April 2013

Kajian ini dijalankan bertujuan untuk memenuhi keperluan *star rating* untuk mengetahui hubungan harmoni di antara pengurusan atasan dan warga organisasi bagi menjamin organisasi bergerak dengan sempurna, tersusun dan berkesan. Kajian ini juga bertujuan untuk mengetahui tahap kepuasan pekerja di KBS berdasarkan kemudahan yang disediakan termasuk dari aspek fizikal dan mental, yang mana ia mempengaruhi emosi, pemikiran, dan tingkah laku para pekerja di KBS. Di peringkat seterusnya, hasil kajian ini akan digunakan untuk membuat penambahbaikan ke arah persekitaran yang lebih kondusif di dalam organisasi dan memberi peningkatan produktiviti serta hasil organisasi. Kajian telah menggunakan kaedah borang soal selidik dan *online survey* untuk menjawab soal selidik.

iv. Analisis Keperluan Latihan 2013

Oktober - Disember 2012

Kajian ini dijalankan bertujuan untuk mendapatkan pandangan pegawai dan kakitangan KBS berkaitan keperluan latihan 2013 untuk memantapkan kompetensi sebagai anggota perkhidmatan di KBS. Kajian telah menggunakan kaedah borang soal selidik dan *online survey* untuk menjawab soal selidik.

v. Kajian Corak Perbelanjaan Belia Bandar Di Malaysia

Ogos – November 2012

Kajian ini dijalankan bertujuan untuk mengenal pasti corak agihan / peruntukan perbelanjaan belia bandar, literasi kewangan belia bandar, amalan kewangan belia bandar, tahap kesedaran terhadap corak perbelanjaan belia bandar. Kajian telah menggunakan kaedah borang soal selidik dan *Focus Group Discussion* (FGD).

vi. Kajian Impak Dan Keberkesanan Program Transformasi Kerajaan (GTP) Terhadap Golongan Belia

Disember 2012 - Jun 2013

Kajian ini dijalankan bertujuan untuk mengenal pasti kesan dan implikasi terhadap mengurangkan jenayah, membanteras rasuah, mempertingkatkan pencapaian pelajar, mempertingkatkan taraf

iii. KBS Employee Satisfaction Survey

February - April 2013

This study aims to fulfill the star rating to find a harmonious relationship between top management and its members to ensure the organization runs smoothly and is organized and effective. This study also aims to determine the level of KBS employee satisfaction in ministry-based facilities which include physical and mental aspects that affect emotions, thoughts, and behavior of employees in the ministry. In the next stage, the results of this study will be used to make improvements towards a more conducive environment in the organization and to increase productivity and organizational outcomes. This study used a questionnaires and online survey.

iv. Training Needs Analysis 2013

October - December 2012

This study aims to obtain the views of KBS officers and staff related to training needs for 2013 to strengthen their competency as service personnel within the ministry. This study used a questionnaires and online survey.

v. Study of Urban Youth Spending In Malaysia

August - November 2012

This study aims to identify patterns of distribution/ allocation of expenses of urban youth, financial literacy of urban youth, financial practices of urban youth, and the level of awareness of the spending patterns of urban youth. This study used a questionnaire method and Focus Group Discussion (FGD).

vi. Study on the Impact and Effectiveness of the Government Transformation Programme (GTP) Towards Youth

December 2012 - June 2013

This study aims to identify the impact and implications towards reducing crime, fighting corruption, improving student achievement, raising living standards, improving basic rural

kehidupan, mempertingkatkan infrastruktur asas luar bandar, mempertingkatkan pengangkutan awam dan menangani kos sara hidup dalam kalangan belia. Kajian ini telah menggunakan kaedah *online survey* dan *Focus Group Discussion* (FGD).

vii. Kajian Impak & Keberkesanan Program: Kajian Tracer Study Peserta Program Belia Bestari 2011

April - Ogos 2012

Kajian ini dijalankan bertujuan untuk mengenal pasti status bekas peserta program ini bagi tahun 2011 yang telah menamatkan program ini yang memilih bidang kemahiran atau keusahawanan. Kajian ini juga bertujuan untuk menilai sejauh mana pihak vendor / franchisor yang membantu dalam melahirkan belia yang berjaya dalam bidang kemahiran atau keusahawanan. Di samping itu, kajian ini juga telah mengenal pasti keseimbangan agihan peruntukan kepada setiap vendor / franchisor yang telah dilantik di setiap negeri. Kajian telah menggunakan kaedah borang soal selidik dan *Focus Group Discussion* (FGD).

viii. Kajian Impak Dan Keberkesanan Terhadap Pelaksanaan Portal Vyrec

September - Oktober 2012

Kajian ini dijalankan bertujuan untuk mendapatkan persepsi belia terhadap pelaksanaan portal VyREC sebagai informasi kepada belia dan rekabentuk portal tersebut. Kajian ini juga bertujuan untuk mengenal pasti sejauh mana portal VyREC memberi kesan impak sosial yang positif kepada belia. Di samping itu juga, kajian ini telah mengenal pasti cadangan dan pandangan belia terhadap pelaksanaan portal tersebut. Kajian ini telah menggunakan kaedah *online survey*.

ix. Penilaian Forum Generasi Muda 2012

Oktober - November 2012

Kajian ini dijalankan bertujuan untuk melihat persepsi dan jangkaan peserta terhadap Forum Generasi Muda 2012. Kajian ini juga bertujuan untuk mengenal pasti sejauh mana kefahaman peserta terhadap maklumat yang diberikan mengikut kepada modul utama. Malah kajian ini juga melihat sejauh mana proses perantaraan iaitu perhatian, pemahaman dan penerimaan peserta

infrastructure, improving public transportation and cost of living faced among youth. This study used an online survey and Focus Group Discussion (FGD).

vii. Study of Program Impact and Effectiveness: Belia Bestari Program Participants Tracer Study 2011

April - August 2012

This study aims to identify the status of former program participants in 2011 who have completed this program that have chosen their areas of expertise or entrepreneurship skills. This study also aims to assess the extent to which the vendor/ franchisors assist in producing successful youth in their areas of expertise or entrepreneurship skills. In addition, this study also identified the balance of allocation of each vendor/ franchisor who has been appointed in each state. This study used a questionnaire method and Focus Group Discussion (FGD).

viii. Study on the Impact and Effectiveness of Implementation of the VyREC Portal

September - October 2012

This study aims to obtain youth perception on the design and implementation of the VyREC portal as information for youth. This study also aims to identify the extent to which VyREC portal provides a positive social impact on youth. In addition, this study has identified the suggestions and views of youth on the implementation of the portal. This study used an online survey.

ix. Evaluation of Young Generation Forum 2012

October - November 2012

This study aims to identify the perceptions and expectations of the participants of Young Generation Forum 2012. This study also aims to identify the extent of participants' understanding of the information given in the main module. This study also looks at the mediation process, that is, observation, understanding and receptiveness of the participants in the Young Generation Forum



terhadap Forum Generasi Muda 2012. Dalam kajian ini telah membuat penilaian peserta Forum Generasi Muda 2012 dari segi pengisian program dan mengenal pasti cadangan dan pandangan peserta terhadap Forum Generasi Muda 2012. Kajian telah menggunakan kaedah borang soal selidik

x. Kajian Impak & Keberkesanan Program Citra Ibadah

Julai - November 2012

Kajian ini dijalankan bertujuan untuk mengenal pasti pengetahuan dan kefahaman pelajar terhadap empat modul kerohanian yang diterapkan dan dijalankan kepada mereka. Kajian ini juga telah mengenal pasti tahap pelaksanaan/amalan dan tahap keberkesanan setiap modul yang diterapkan kepada pelajar IKBN. Kajian telah menggunakan kaedah borang soal selidik dan *Focus Group Discussion* (FGD).

xi. Kajian 'Sport Industry In Malaysia: Contributions Towards The Malaysia Gross Domestic Product' Fasa I

September 2012 - Mac 2013

Kajian ini dijalankan bertujuan untuk mendefinisikan industri sukan dan skopnya dalam konteks Malaysia serta mengenal pasti subsektor/ industri/ produk dan perkhidmatan berkaitan sukan. Kajian ini juga telah membuat anggaran dan jangkaan sumbangan industri sukan terhadap Keluaran Dalam Negera Kasar (KDNK). Di akhir kajian ini telah mengemukakan syor-syor yang berkesan untuk memajukan industri sukan. Kajian ini telah menggunakan kaedah data sekunder daripada Jabatan Perangkaan Malaysia.

2012. In this study, participants reviewed the Young Generation Forum 2012 in terms of program content and identifying participant proposals and views of the Young Generation Forum 2012. This study used a questionnaire method.

x. Impact Study & Worship Imagery Program Effectiveness

July - November 2012

This study aims to identify students' knowledge and understanding of the four spiritual modules implemented and conducted to them. This study also identified the level of implementation / practice and the effectiveness level of each module applied to IKBN students. This study used a questionnaire method and Focus Group Discussion (FGD).

xi. Study of 'Sports Industry In Malaysia: Contributions Towards The Malaysian Gross Domestic Product' Phase I

September 2012 - March 2013

This study aims to define the scope of the sports industry and the Malaysian context as well as identifying sub / industry / sports related products and services. This study also made estimates and expectations of the sports industry contribution to Gross State's Gross Domestic Product (GDP). At the end of this study was to produce effective recommendations to develop the sports industry. This study used a secondary data from the Department of Statistics.

C. Kajian Pendapat Awam Isu Semasa

i. Kajian Persepsi Belia Terhadap Kepimpinan Negara

April - Mei 2012

Kajian ini dijalankan bertujuan untuk mengenal pasti persepsi dan pandangan generasi belia terhadap isu semasa yang berlaku di Malaysia dari sudut politik dan kepimpinan negara. Kajian ini juga telah mengenal pasti sokongan generasi belia terhadap pelaksanaan dasar-dasar pembangunan serta

C. Study of Current Public Opinion

i. Perception Study of Youth Against National Leadership

April - May 2012

This study aims to identify the perceptions and views of youth on current issues happening in Malaysia in terms of political and national leadership. This study has also identified youth support for the implementation of development policies and recognizes youth awareness of voter registration.

mengetahui kesedaran generasi belia terhadap pendaftaran sebagai pengundi. Dalam kajian juga telah mengenal pasti populariti pemimpin negara di mata generasi muda. Kajian telah menggunakan kaedah borang soal selidik dan *online survey* untuk menjawab soal selidik.

ii. Kajian Persepsi Generasi Y Terhadap Cadangan Pelaksanaan Perdana Leader Fellowship

Jun - Julai 2013

Kajian ini dijalankan bertujuan untuk mendapatkan persepsi generasi Y terhadap pelaksanaan program Perdana Leader Fellowship. Dalam kajian ini juga telah mengenal pasti cadangan dan pandangan generasi Y terhadap program Perdana Leader Fellowship serta kecenderungan bentuk gaya kepimpinan generasi Y. Kajian telah menggunakan kaedah borang soal selidik dan *online survey* untuk menjawab soal selidik.

iii. Kajian Persidangan Parlimen Belia Malaysia Percubaan

Julai - September 2012

Kajian ini dijalankan bertujuan untuk mengenal pasti reaksi Ahli Parlimen Belia Malaysia selepas persidangan percubaan diadakan serta cadangan dan pandangan penambahbaikan pelaksanaan Parlimen Belia Malaysia pada masa akan datang. Kajian telah menggunakan *online survey* untuk menjawab soal selidik.

iv. Kajian Pendapat Awam Isu : Persepsi Belia Terhadap Pelancaran 1M4U

Julai - Ogos 2012

Kajian ini dijalankan bertujuan untuk mengetahui jangkaan golongan belia daripada kewujudan dana Dre1M dan yayasan. Dalam kajian ini juga telah mengenal pasti faedah kepada generasi belia dengan kewujudan dana Dre1m dan yayasan serta tujuan kehadiran belia ke pelancaran 1M4U untuk mendaftar sebagai sukarelawan atau mendapatkan maklumat bagi memohon dana.

In the study also identified the leader's popularity in the eyes of the younger generation. This study used a questionnaires and online surveys to answer the questionnaire.

ii. Perception study of Generation Y Against Proposed Implementation Perdana Leader Fellowship

June - July 2013

This study aims to gain the views of Generation Y on the implementation of the Prime Leader Fellowship program. This study has identified the suggestions and views of Generation Y Perdana Leader Fellowship program and the leadership style of generation Y. This study used a questionnaires and online surveys.

iii. Study on Malaysian Youth Parliament Trial Conference

July - September 2012

This study aims to identify the reaction of the Malaysian Youth MPs after a trial conference as well as the proposals and views on how to improve the implementation of the Malaysian Youth Parliament in the future. This study used an online surveys to answer the questionnaire.

iv. Study of Public Opinion Issues: Perception of Youth Towards the Launch of 1M4U

July - August 2012

This study aims to find out youth expectations towards the creation of the Dre1M fund and foundation. This study has identified the benefits to the youth with the creation of the Dre1M fund and foundations as well as the purpose of youth presence at the launch of 1M4U to register as a volunteer or to obtain information on fund applications.



Service Level Agreement (SLA)

i. Kajian Komprehensif Penilaian Program Sukan untuk Semua, Kementerian Belia dan Sukan oleh Encik Mohamed @ Mohd Sadek Mustafa & Encik Borhan Yusof (UiTM)

Disember 2011 - Februari 2012

Kajian ini dijalankan bertujuan untuk menilai impak & keberkesanan program yang dikelolakan oleh Bahagian Pembangunan Sukan yang melibatkan empat (4) program iaitu Liga Sukan Untuk Semua (LISUS), Pembangunan Sukan Bermotor Drags, Anugerah Sukan Untuk Semua (ASUS) dan Program Pembangunan Sukan Untuk Semua – OKU. Kajian ini menggunakan kaedah soal selidik bagi mendapatkan data primer.

ii. Kajian *Understanding Malaysian Youth Anxieties & Desires* oleh Institut Penyelidikan Pembangunan Belia Malaysia (IPPBM) & Markplus Inc.

Mei – Julai 2012

Kajian ini dijalankan bertujuan untuk memahami belia Malaysia dari segi kehendak, keperluan, jangkaan, keinginan dan hasrat bagi membolehkan pihak kerajaan dan swasta memberi khidmat terbaik kepada belia. Kajian ini juga dijalankan bagi memenuhi jurang pengetahuan berkaitan gaya hidup dan bentuk penggunaan belia Malaysia. Dalam kajian ini juga telah mendapatkan data terkini ke atas sikap belia Malaysia berhubung dengan program kerajaan. Kajian ini menggunakan kaedah kajian lapangan (instrumen borang soal selidik) dan *online survey*.

iii. Kajian Impak Ekonomi Himpunan Jutaan Belia Putrajaya 2012 oleh Institut Penyelidikan Pembangunan Belia Malaysia (IPPBM) & Yayasan Kerjaya Malaysia

Mei - Jun 2012

Kajian ini dijalankan bertujuan untuk melihat impak penganjuran sambutan HJB 2012 terhadap Keluaran Negara Kasar (KDNK) ekonomi negara dan unjuran pengunjung. Antara objektif lain adalah perbelanjaan pengunjung, profil demografi pengunjung serta penilaian keseluruhan terhadap penganjuran dan program/acara yang dijalankan. Kajian ini menggunakan kaedah soal selidik bagi mendapatkan data primer.

i. *A Comprehensive Study of the Value of Sports Programs for All, Ministry of Youth and Sports, by Encik Mohamed Sadek @ Mohd Sadek Mustafa & Encik Borhan Yusof (UiTM)*

December 2011 - February 2012

This study aims to assess the impact & effectiveness of programs organized by the Sports Development Division involving four (4) programs which are Sports League For All (LISUS), Drag Motorsports Development, Sports Awards For All (ASUS) and the Sports For All Development Program for the Disabled. This study used a questionnaire method to obtain primary data.

ii. *A Study on Understanding Malaysian Youth Anxieties & Desires by the Malaysia Institute for Youth Research Development (IPPBM) & Markplus Inc.*

May - July 2012

This study aims to understand Malaysian youth in terms of their requirements, needs, expectations, desires and intentions to enable the government and the private sector to provide the best service for youth. This study was also conducted to fill gaps in knowledge related to lifestyle and consumption patterns of Malaysian youth. This study also obtained current data on the attitudes of Malaysian youth in relation to government programs. This study used the method of field survey (a form of questionnaire instrument) and online surveys.

iii. *Study of the Economic Impact of the 2012 Putrajaya Million Youth Assembly by the Malaysia Institute of Research in Youth Development (IPPBM) & Malaysia Career Foundation*

May-June 2012

This study aims to observe the impact of the MYA 2012 response to Gross Domestic Product (GDP) and projected visitor economy. Among other objectives are visitor spending, visitor demographic profile and overall evaluation of the organization and program/event conducted. This study used a questionnaire method to obtain primary data.



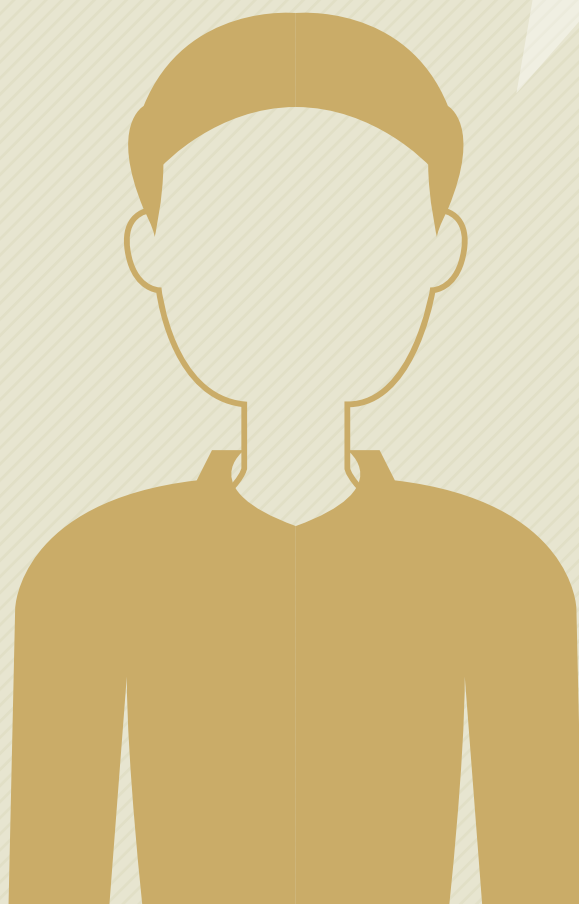
PROGRAM
SOKONGAN
PENYELIDIKAN
*Research Support
Program*

LAPORAN
TAHUNAN

ANNUAL REPORT

INSTITUT PENYELIDIKAN
PEMBANGUNAN
BELIA MALAYSIA

MALAYSIAN INSTITUTE FOR RESEARCH IN YOUTH DEVELOPMENT





Program Sokongan Penyelidikan Sepanjang Tahun 2012

Research Support Program For Year 2012

Bengkel Pengurusan Persatuan Belia – Majlis Belia Negeri Sembilan

Program telah dilaksanakan pada 2 - 4 Mac 2012. Melibatkan 100 orang peserta. Bertempat di Hotel Sri Malaysia, Genting Highland. Program ini diadakan dengan kerjasama Majlis Belia Negeri Sembilan.

Program Motivasi dan Pembangunan Kerjaya Belia Kawasan Parlimen (P40) Kemaman, Terengganu

Program ini dilaksanakan pada 17 - 24 Mac 2012. Melibatkan 70 orang peserta. Bertempat DUN Kemasik & DUN Kijal, Kemaman. Ia satu program berbentuk motivasi kepada para belia setempat.

Program Motivasi dan Pembangunan Kerjaya Belia Kawasan Parlimen (P40) Kemaman, Terengganu

Program ini dilaksanakan pada 25 - 31 Mac 2012. Melibatkan 70 orang peserta. Bertempat di DUN Chukai & DUN Air Putih, Kemaman. Ia satu program berbentuk motivasi kepada para belia setempat.

Bengkel Kajian Persepsi Sosialisasi Politik Belia Yang Berhijrah ke Bandar

Program ini telah dilaksanakan pada 20 - 22 April 2012. Melibatkan 40 orang peserta. Bertempat di Hotel Sri Malaysia, Genting Highlands. Ia merupakan satu bengkel yang melibatkan peserta yang berhijrah daripada luar bandar ke bandar bagi mendapatkan input dan persepsi belia yang berhijrah ini terhadap aktiviti politik di kampung halaman mereka dan di tempat mereka tinggal sekarang.

Program Promosi dan Publisiti Hari Belia Negara (HBN 2012)

Program ini berbentuk pameran di Plaza Angsana Johor Bharu bagi mempromosikan Hari Belia Negara 2012 pada 21 April 2012. Secara tidak langsung, IPPBM turut mempromosikan Profil Belia Negara (PBN) bagi meningkatkan jumlah pendaftar profil belia di pangkalan data Profil Belia Negara (PBN) atau juga dikenali sebagai sistem e-Belia di IPPBM.

Youth Association Management Workshop – Negeri Sembilan Youth Council

This program was implemented from 2 – 4 March 2012. Involved 100 participants. Located at Hotel Sri Malaysia, Genting Highland. The program was held in collaboration with the Negeri Sembilan Youth Council.

Youth Motivation and Career Development Program Parlimen Kemaman (P40), Terengganu

This program was implemented from 17 to 24 March 2012. Involved 70 participants. Located at DUN Kemasik & DUN Kijal, Kemaman. It is a motivational program for the local youth community.

Youth Motivation and Career Development Program Parlimen Kemaman (P40), Terengganu

This program was implemented from 25 - 31 March 2012. Involved 70 participants. Located at DUN Chukai & DUN Air Putih, Kemaman. It is a motivational program for the local youth community.

Study Workshop on Political Socialization Perception of Youth who have migrated to the City

This program was implemented from 20 – 22 April 2012. Involved 40 participants. Located at Hotel Sri Malaysia, Genting Highlands. It was a workshop which involved participants who had migrated from rural to urban areas to seek input, and the perception of the migrating youth towards political activities in their hometown and their present place of residence.

Promotion and Publicity Program of the National Youth Day (HBN 2012)

Exhibition program at Plaza Angsana Johor Bahru to promote the 2012 National Youth Day on 21 April 2012. Indirectly, IPPBM also promoted National Youth Profile (PBN) to increase the number of youth profile registrations in the National Youth Profile (PBN) database or also known in IPPBM as the e-Belia system.



Program hari Mesra IPPBM Bersama Media

Program ini telah melibatkan 20 orang wakil daripada pelbagai media dan juga pegawai dan kakitangan IPPBM seramai 30 orang. Ia dilaksanakan pada 16 September 2012 di Power Bowl, Alamanda Putrajaya. Program ini diadakan bagi mewujudkan networking bersama para media dan mempromosikan IPPBM di pihak media tempatan.



IPPBM Friendship Day with Media

This Program involved 20 representatives from various media as well as 30 IPPBM officers and staff. It was launched on 16 September 2012 at the Power Bowl, Alamanda Putrajaya. The program was organized to establish network with the media and promote IPPBM among the local media.



Pelaksanaan dan Pembangunan Program VyREC

Program ini merupakan Inisiatif Makmal Transformasi Pembangunan Belia dan IPPBM telah diamanatkan untuk menyelaras pelaksanaan program VyREC ini. Program ini telah dijalankan sepanjang tahun 2012. Tahun 2012 merupakan Fasa ke 2 dalam pembangunan program ini dan sebanyak 22 aktiviti telah dilaksanakan bagi mempromosikan portal VyREC dan juga facebook VyREC.

VyREC Program Implementation and Development

This Program is the Youth Development Transformation Lab Initiative and IPPBM has been given the mandate to coordinate the implementation of VyREC. This program was carried out during the year 2012. Year 2012 saw Phase 2 of the program's development; a total of 22 activities were undertaken to promote the portal and also the VyREC facebook.



Aktiviti Promosi IPPBM di Pesta Pendidikan BH 2012 Zon Tengah

Program diadakan di Klang, Selangor pada 22 September 2012

IPPBM Promotional Activities at Education Fair BH 2012 Central Zone

This program was held in Klang, Selangor on 22 September 2012.

Aktiviti Promosi IPPBM di Pesta Pendidikan BH 2012 Zon Selatan

Program diadakan di Seremban, N.Sembilan pada 22 September 2012

IPPBM Promotional Activities at Education Fair BH 2012 Southern Zone

This program was held in Seremban, N.Sembilan on 22 September 2012.



Aktiviti Promosi IPPBM di Kemasik Youth Fiesta

Institut Kemahiran Belia Negara (IKBN) Kemasik, Terengganu pada 3-4 Oktober 2012

IPPBM Promotional Activities at Kemasik Youth Fiesta

Institut Kemahiran Belia Negara (IKBN) Kemasik, Terengganu on 3-4 October 2012



Aktiviti Promosi IPPBM di Pesta Pendidikan BH 2012

SMK Sultanah Bahiyah, Kedah pada 5-6 Oktober 2012

IPPBM Promotional Activities at Education Fair BH 2012

SMK Sultanah Bahiyah, Kedah on 5-6 October 2012

Aktiviti Promosi IPPBM di Pesta Pendidikan BH 2012

SMK Padang Midin, Terengganu pada 5-6 Oktober 2012

IPPBM Promotional Activities at Education Fair BH 2012

SMK Padang Midin, Terengganu on 5-6 October 2012



**Program Jejak 1M4U IPPBM -
Jom Kaji dan Selidik**

Universiti Utara Malaysia (UUM), Kedah,
pada 7-8 Oktober 2012

**IPPBM 1M4U Jejak Program -
Jom Kaji dan Selidik**

Universiti Utara Malaysia (UUM), Kedah,
on 7-8 October 2012



**Program Jejak 1M4U IPPBM - Jom Kaji dan
Selidik**

Universiti Putra Malaysia (UPM), Selangor, pada 13-14
Oktober 2012

**IPPBM 1M4U Jejak Program - Jom Kaji dan
Selidik**

Universiti Putra Malaysia (UPM), Selangor, on 13-14
October 2012



**Aktiviti Promosi IPPBM di Pesta Pendidikan
BH 2012**

SMK Dato'Sri Amar Di Raja, Muar, Johor, pada 19-20
Oktober 2012

**IPPBM Promotional Activities at Education
Fair BH 2012**

SMK Dato'Sri Amar Di Raja, Muar, Johor, on 19-20
October 2012





**Program Jejak 1M4U
IPPBM - Jom Kaji dan
Selidik**

Universiti Teknikal Malaysia
Melaka (UTEM), Melaka, pada
20-22 Oktober 2012

**IPPBM 1M4U Jejak
Program - Jom Kaji
dan Selidik**

Universiti Teknikal Malaysia
Melaka (UTEM), Melaka,
on 20-22 October 2012





Program Jejak 1M4U - Jom Kaji dan Selidik
Universiti Malaysia Terengganu (UMT), Terengganu
pada 24-25 November 2012

IPPBM 1M4U Jejak Program - Jom Kaji dan Selidik
Universiti Malaysia Terengganu (UMT), Terengganu on
24-25 November 2012



Pameran di Hari Perhimpunan UMNO
Di Putra World Trade Centre (PWTC) pada 27 November
hingga 1 Disember 2012

Exhibition at the UMNO Assembly Day
At Putra World Trade Centre (PWTC) on 27 November to 1
December 2012

Program Jejak 1M4U - Jom Kaji dan Selidik
Program ini berbentuk kerjasama dengan pihak IPTA dan IPTS di 6 buah lokasi IPT yang terpilih di seluruh negara dengan mengadakan promosi dan pameran di IPT berkenaan melalui program anjuran IPT mereka. Selain itu juga melalui program ini juga turut digerakkan aktiviti sukarelawan yang mana IPPBM terlibat dengan program Sukarelawan banjir di Kuantan dan Kemaman pada 28 hingga 30 Disember 2012.

IPPBM 1M4U Jejak Program - Jom Kaji dan Selidik
A collaborative program with the public and private institutions of higher learning (IPTA / IPTS) in 6 selected locations throughout the country with promotions and exhibitions through programs organized respectively by their institutions. Apart from that, this program also mobilized volunteer activities where IPPBM was involved in the Kuantan and Kemaman flood Volunteer programs on 28 and 30 December 2012.

Penerbitan IPPBM Sepanjang Tahun 2012

IPPBM Publications For Year 2012



Buletin Fakta IPPBM Edisi 1/2012

Mac 2012

Buletin pada kali ini menyentuh pelbagai informasi dan fakta yang berkaitan isu-isu literasi kewangan.

IPPBM Fact Bulletin IPPBM Edition 1/2012

Mar 2012

This edition touched on various information and facts related to issues on financial literacy.

Laporan Tahunan IPPBM 2011

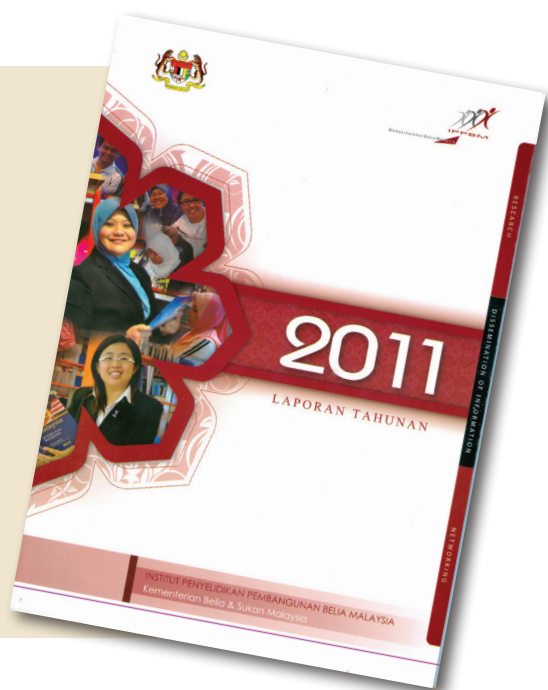
Jun 2012

Laporan ini mengandungi laporan operasi dan pengurusan IPPBM serta kewangan mengurus dan pembangunan IPPBM bagi tahun berakhir 31 Disember 2011.

IPPBM Annual Report 2011

Jun 2012

This report contains IPPBM operational and management reports and IPPBM financial management and development for the year ended 31 December 2011.



Buletin Fakta IPPBM Edisi 2/2012

Jun 2012

Buletin ini lebih kepada mengaitkan isu-isu dan fakta berkaitan kuasa belia dalam menentukan keputusan dalam bidang ekonomi, sosial ataupun politik.

IPPBM Fact Bulletin Edition 2/2012

Jun 2012

This bulletin relates to issues and facts related to youth power in determining outcomes in the economic, social or political field.



Fakta Belia Malaysia Edisi Kedua (Fasa II)

Jun 2012

Buku ini mengandungi 11 tajuk utama yang menyentuh mengenai profil penduduk, pekerjaan, pendidikan, kesihatan, literasi media, sosialisasi politik, kelab dan persatuan, sukan dan rekreasi, prasarana, sukarelawan dan tingkah laku devian. Buku ini dibentuk untuk membolehkan semua maklumat berkaitan belia dapat di akses secara langsung melalui fakta yang sahih dan tepat; mengelakkan masalah kekeliruan penggunaan satu jenis data yang sama namun angka yang berbeza; dan menjadi bahan rujukan umum untuk pelaksanaan program atau aktiviti serta pembentukan dasar yang selaras dengan usaha pembangunan belia.

Malaysian Youth Facts Second Edition (Phase II)

Jun 2012

This book contains 11 main topics that touch on population profile, employment, education, health, media literacy, political socialization, clubs and associations, sports volunteers and recreation, infrastructure, volunteers and deviant behavior. This book is designed to enable all youth-related information to be directly accessible via valid and accurate facts; prevents the problem of confusion with the use of the same data type but with different figures; and serves as a general reference for the implementation of programs and activities as well as the formation of policies consistent with youth development efforts.



Indeks Belia Malaysia 2011 (IBM'11)

Jun 2012

Dalam IBM'11 ini ia diperkemaskan lagi dengan menambahkan domain dan beberapa indikator bagi menangani isu yang berkaitan dengan keadaan semasa yang memberi kesan dalam pembangunan belia kini berbanding IBM'06 dan IBM'08.

Malaysian Youth Index 2011 (IBM' 11)

Jun 2012

IBM'11 was improved by increasing the number of domains and indicators to address current issues which presently affect youth development in comparison with IBM'06 and IBM'08.

Malaysian Journal Of Youth Studies Edisi 6 2012

Jun 2012

Memuatkan 12 buah artikel yang disumbangkan oleh ahli akademik dan para pelajar di seluruh IPT/S di Malaysia yang berfokus kepada isu-isu belia.

Malaysian Journal of Youth Studies Edition 6 - 2012

Jun 2012

Contains 12 articles contributed by academics and students throughout IPT/S in Malaysia, which focuses on youth issues.





Buletin Fakta IPPBM Edisi 3/2012
September 2012

Buletin edisi 3 ini menyentuh fakta dan isu berkaitan semangat patriotisme dalam kalangan belia bersempena Sambutan Kemerdekaan kali ke 55 dan juga sambutan Hari Malaysia pada 16 September 2012.

IPPBM Fact Bulletin Edition 3/2012
September 2012

This 3rd edition of the Bulletin touches on facts and issues related to the spirit of patriotism among the youth community in conjunction with the 55th Independence celebration and also the celebration of Malaysia Day on 16 September 2012.

Buku Pemetaan Belia Malaysia

Oktober 2012

Mengandungi 49 peta mengenai data-data belia di seluruh negara. Data-data ini boleh digunakan untuk merancang pelaksanaan program-program pembangunan belia yang padat dengan data-data yang sistematik.

Malaysian Youth Map Book

October 2012

Contains 49 maps on youth data throughout the country. These data can be used to plan the implementation of youth development programs packed with systematic data.



**Buletin Fakta IPPBM Edisi 4/2012
Disember 2012**

Buletin Edisi 4 ini pula mengaitkan isu dan fakta berkaitan Kesejahteraan Belia dari segi Ekonomi, Sosial dan Sahsia diri. Turut dikupas Pembentangan Bajet 2013 yang banyak memberi faedah kepada belia.

**IPPBM Fact Bulletin Edition 4/2012
December 2012**

This 4th edition of the Bulletin correlates the facts and issues related to Youth Welfare in terms of their Economic, Social and Personal development. Includes unraveling of the 2013 Budget Presentation which has brought much benefit for the youth.



**Malaysian Journal Of Youth Studies
Edisi 7 2012
Disember 2012**

Isu pembangunan belia digarap melalui 12 buah artikel yang melepasi tahap perwasitan yang dikendalikan oleh pakar-pakar di dalam bidang yang berkaitan dengan disiplin penulisan artikel.

**Malaysian Journal Of Youth Studies
7th Edition 2012
December 2012**

Youth development issues are consolidated through 12 articles that have surpassed the arbitration conducted by experts in the field related to the discipline of article writing.





Profil Belia Negara *National Youth Profile*

Penubuhan Unit Data Profil Belia dan Penerbitan secara tidak langsung dapat menyokong keperluan perancangan penyelidikan dan program di IPPBM melalui penghasilan Data Profil Belia Negara. Di samping itu, ia juga memberi manfaat kepada stakeholders IPPBM dalam membuat perancangan program dan aktiviti yang berkaitan. Dalam Data Profil Belia Negara ia melibatkan beberapa sumber data iaitu Jabatan Pendaftaran Negara (JPN), Jabatan Perkhidmatan Awam (JPA), Kementerian Belia dan Sukan serta agensi di bawahnya dan pihak yang berkaitan.

Misi yang paling utama dalam pengumpulan Data Profil Belia Negara adalah mendapatkan pendaftaran Profil Belia oleh belia di Malaysia secara sukarela. Pengumpulan data profil tersebut dijalankan dengan menggunakan kaedah secara manual (pengisian borang semasa program anjuran IPPBM dan KBS) dan online. Sehingga 30 Disember 2012, IPPBM telah menerima sebanyak 303,889 pendaftaran profil belia. Pendaftaran tersebut boleh dilayari di sistem e-Belia iaitu <http://interaktif.kbs.gov.my/E-BELIA/>. Dengan pendaftaran profil belia tersebut, belia berpeluang untuk mendapat hebahan dan makluman berkaitan program-program Kementerian Belia dan Sukan, kajian online, ucapan sempena perayaan dan ucapan sempena hari lahir.

The establishment of the National Youth Profile Data and Publications indirectly supports the needs of research and program planning at IPPBM through the National Youth Profile Data. In addition, it also benefits IPPBM stakeholders in the planning of related programs and activities. In the National Youth Profile Data, several data sources are involved which are the National Registration Department (NRD), the Public Service Department (JPA), the Ministry of Youth and Sports, the agencies under it and related parties.

The primary mission in the collection of the National Youth Profile Data is to obtain voluntary profile registration from the youth in Malaysia. Profile data collection is carried out by using the manual method (filling of forms during programs organized by IPPBM and KBS) and via online. Since 30 December 2012, IPPBM received a total of 303,889 youth profile registrations. These registrations can be accessed on the e-Belia system at <http://interaktif.kbs.gov.my/E-BELIA/>. With the registration of these youth profiles, the youth have the opportunity to receive announcements and information related to programs by the Ministry of Youth and Sports, online research, and speeches in conjunction with celebrations and birthdays.

Pengurusan Maklumat *Information Management*

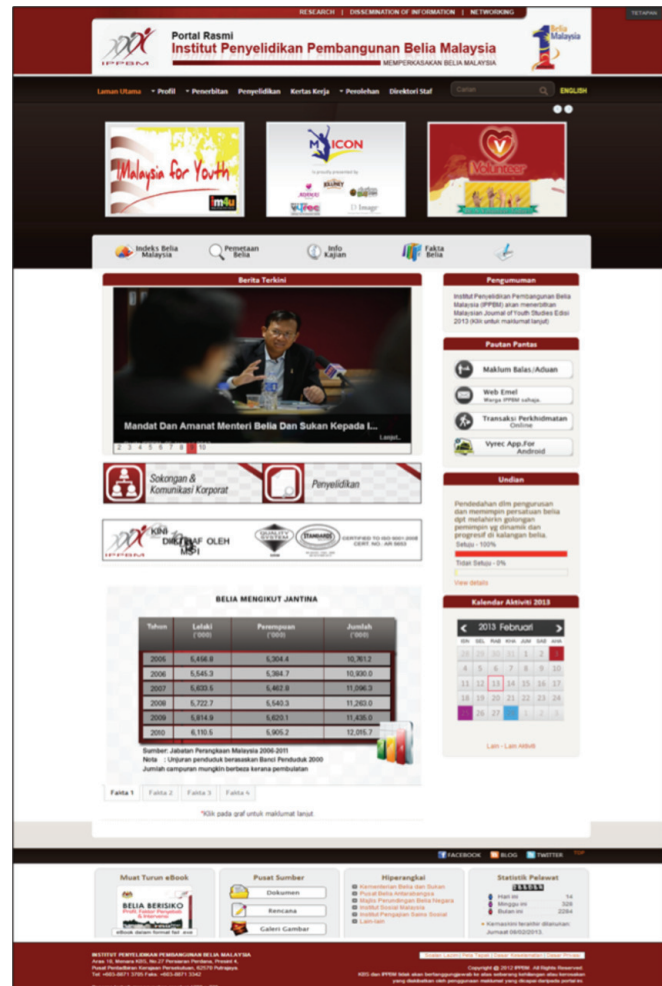
Portal IPPBM *IPPBM Portal*

Bermula Jun 2012, portal IPPBM (<http://www.ippbm.gov.my>) telah diperbaharui dengan reka bentuk yang lebih menarik dan susun atur yang lebih baik dan kemas, di mana sudut berita terkini dan informasi terbaru dipaparkan dalam bentuk imej yang interaktif. *Web Personalization* juga diwujudkan pada portal bagi memudahkan pengguna mencari maklumat khusus sama ada dari segi aspek Sokongan dan Komunikasi Korporat atau Penyelidikan di IPPBM.

Bagi golongan belia yang ingin mendaftarkan diri di profil belia, capaian ke Sistem e-Belia disediakan dalam bentuk ikon, dan selari dengan sudut itu juga terdapat Indeks Belia Malaysia, Pemetaan Belia, Info Kajian, dan Fakta Belia supaya dalam masa yang sama belia dapat mengetahui serba sedikit maklumat tentang belia daripada hasil kajian yang dijalankan.

*Beginning June 2012, the IPPBM portal (<http://www.ippbm.gov.my>) was revamped with a more attractive design and an improved, neater layout, with current news and latest information displayed in the form of interactive images. *Web Personalization* was also created on the portal to make it easier for users to find specific information, whether in terms of IPPBM Support and Corporate Communications or Research aspects.*

For youths who wish to register themselves in the youth profile, access to the e-Belia System is provided in the form of icons, and in line with this there is also the Malaysia Youth Index, Youth Mapping, Research Information, and Youth Facts so that at the same time youth may have more information about the results of research conducted.



Portal IPPBM <http://www.ippbm.gov.my>
IPPBM Portal <http://www.ippbm.gov.my>

Ruangan pengumuman, pautan pantas ke Maklum Balas/Aduan, Web Mail, Transaksi Online, dan Vyrec Application for Android di sediakan pada sudut kanan portal. Kalendar pula dipaparkan mengikut bulan, di mana setiap aktiviti yang akan dilaksanakan pada bulan semasa direkodkan mengikut tarikh supaya memudahkan rujukan bagi semua pihak.

Ikon kemudahan sosial IPPBM seperti Facebook, Twitter dan Blog diletakkan di sudut bawah portal untuk memudahkan pengguna membuat capaian ke laman tersebut bagi berinteraksi secara terus dengan IPPBM untuk mengetahui perkembangan semasa, informasi penyelidikan terkini dan program-program yang dijalankan. Di bahagian bawah portal pula terdapat ruangan Muat Turun e-Book, Pusat Sumber, Hiperangkai dan statistik pelawat.

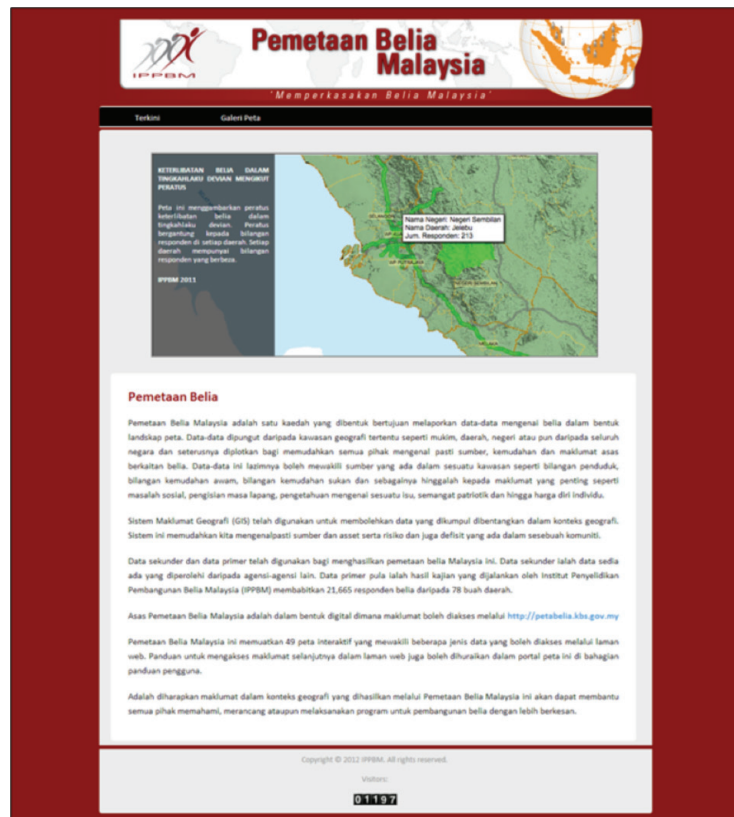
The Announcements section, quick links to Feedback / Complaints, Web Mail, Online Transactions, and Vyrec Application for Android are provided at the top right corner of the portal. The calendar is displayed by month, where each activity undertaken in the current month is recorded according to date to facilitate easy reference by all parties.

Icons for IPPBM social facilities such as Facebook, Twitter and Blog are placed in the bottom corner of the portal to ease user access to the site to enable direct interaction with IPPBM to keep current, the latest research and information programs conducted. At the bottom of the portal is a space made available for Downloadable e-Books, Resource Centre, Links and visitor statistics.

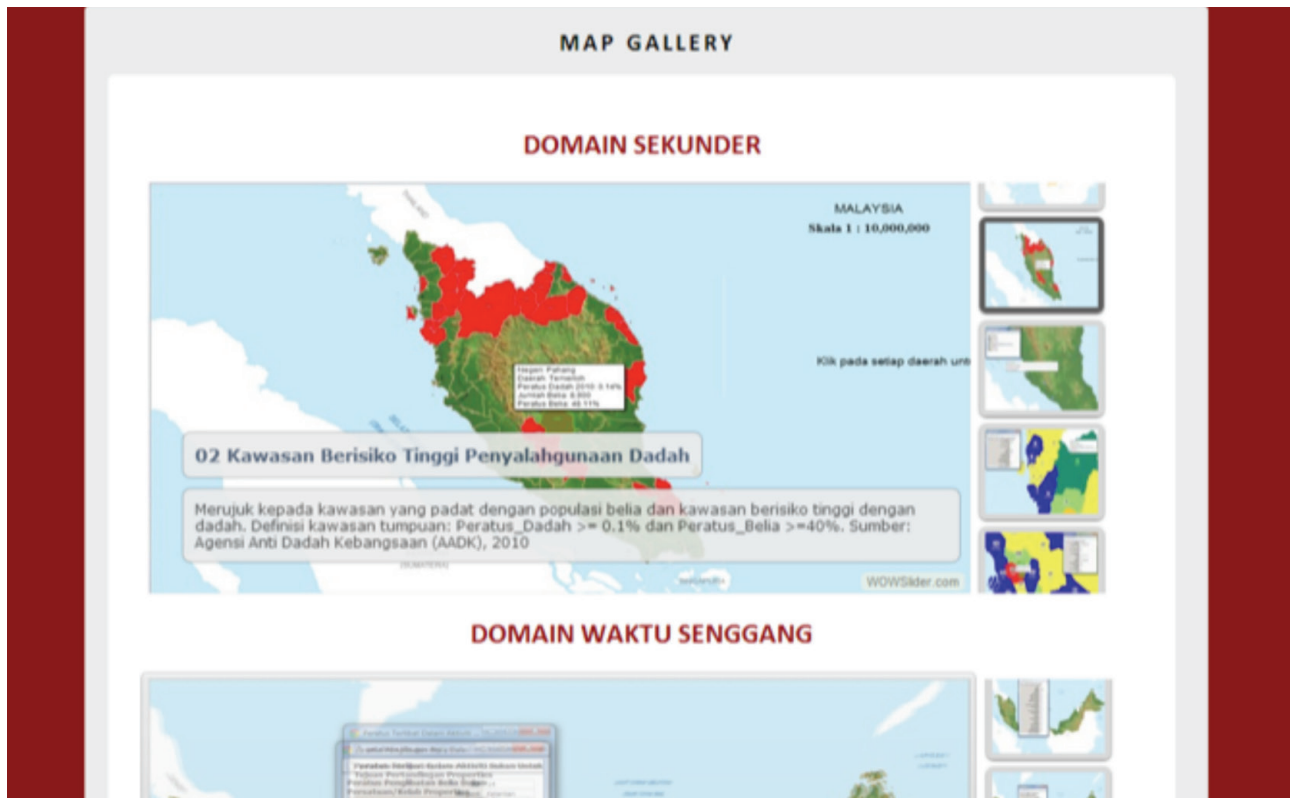
Pemetaan Belia Malaysia (PBM) Youth Mapping Malaysia (PBM)

Sepanjang tahun 2012, proses menaik taraf Pemetaan Belia Malaysia (PBM) dilaksanakan dengan jayanya, di mana sebanyak 49 peta interaktif dan informatif yang dibentuk mewakili beberapa jenis data mengenai belia telah dapat diakses melalui portal PBM sendiri. Portal ini menerangkan setiap peta secara terperinci dengan menyediakan 2 menu utama iaitu Terkini dan Galeri Peta, di mana masing-masing memaparkan peta yang telah dihasilkan bersama deskripsi peta tersebut.

During the year 2012, the upgrading process for the Malaysia Youth Mapping (PBM) was implemented successfully in which a total of 49 interactive maps and informative data representing several types of youth data is made accessible through the PBM portal itself. The portal explains each map in detail by providing 2 main menus under Map Update and Gallery, where each features a map developed together with a description of the said map.



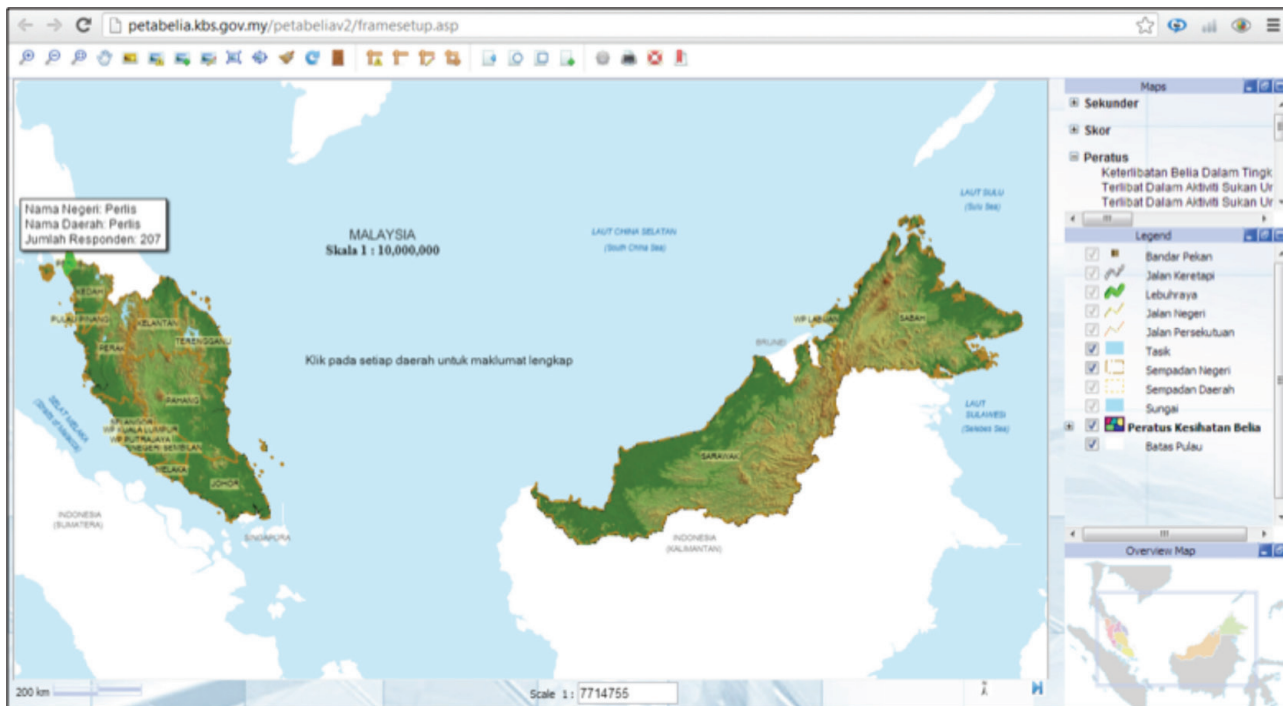
Portal Pemetaan Belia Malaysia
Malaysia Youth Mapping Portal



Portal Pemetaan Belia Malaysia (menu Galeri Peta)
Malaysian Youth Mapping Portal (Map Gallery menu)

Ruangan Galeri Peta dipaparkan mengikut domain yang berbeza, di mana setiap domain mewakili beberapa hasil kajian. Malah setiap pilihan peta dapat dilihat dengan lebih jelas, di mana ia secara langsung ke paparan sistem pemetaan itu sendiri. Pada laman tersebut pengguna dapat membaca statistik dengan lebih terperinci dengan adanya information mouse over, keupayaan untuk *Zoom In* dan *Zoom Out* ataupun *Zoom By Area* serta dalam masa yang sama pengguna juga boleh mencetak atau menyimpan peta tersebut untuk dijadikan sebagai bahan rujukan.

The Map Gallery space is displayed according to different domains where each domain represents a number of research findings. Each map selection can be seen with more clarity, where it is projected live directly to the mapping display itself. On the site users can read the statistics in more detail with the availability of information mouseover, which can Zoom In and Zoom Out or Zoom By Area and at the same time users can also print or save the map for use as reference material.



Sistem Pemetaan Belia Malaysia
Malaysian Youth Mapping System

Dengan pelaksanaan menaiktaraf sistem dan portal ini dapat meningkatkan dari aspek *scalability* dan *reliability* pengguna terhadap sistem. Dan wujudnya modul-modul pada portal membolehkan pentadbir memantau, mengawal dan menyelenggara sistem dengan lebih baik dan pantas. Maklumat mengenai program kementerian juga dapat diintegrasikan dan disepadukan dalam format yang mudah dicapai, cepat dan tepat.

With the implementation of the portal and system upgrade, the aspects of scalability and reliability for the users of the system have improved. The creation of modules on the portal enables administrators to monitor, control and maintain the system better and faster. Information about the ministry's program can also be integrated and unified into accessible formats quickly and accurately.

Sistem e-Belia *e-Belia System*

Sistem e-Belia merupakan satu platform penting bagi membantu proses pengumpulan data belia seluruh negara secara sukarela. Secara amnya, Sistem e-Belia ini dibangunkan untuk menilai dan mengkaji kehendak dan segala keperluan belia di Malaysia khususnya generasi Y. Sebanyak hampir 303, 889 data profil belia telah didaftarkan sepanjang tahun 2012, iaitu meningkat hampir 73, 889 data berbanding tahun sebelumnya.

Data e-Belia telah digunakan bagi membantu kajian yang dilaksanakan oleh pihak penyelidik IPPBM. Elemen data utama yang digunakan daripada sistem ini adalah email yang mana ia telah memudahkan proses kajian menggunakan kaedah *online survey* dijalankan. Daripada kajian yang dijalankan secara online ini, semua pihak yang terlibat dapat mengenal pasti segala kekurangan yang perlu diperbaiki dan keperluan yang perlu diberikan bagi memperkasakan lagi belia di Malaysia mengikut kehendak dan rentak belia pada masa kini.

The E-Belia system is an important platform to facilitate the process of voluntary youth data collection nationwide. In general, the e-Belia system was developed to assess and review the requirements and needs of youth in Malaysia particularly generation Y. A total of nearly 303, 889 youth profile data were registered during the year 2012, a data increase of nearly 73,889 from the previous year.

E-Belia data was used to help studies conducted by IPPBM researchers. Key data elements used from this system are the emails which have facilitated the study process via online survey method conducted. From research studies done via the online method, all parties involved can identify deficiencies that need to be improved and the necessary requirements given to further empower youth in Malaysia according to current youth needs and pace.



<http://interaktif.kbs.gov.my/E-BELIA/>



Soal Selidik Dalam Talian *Online Survey*

Sepanjang tahun 2012, Kajian Online yang telah dijalankan adalah sebanyak 9 kajian. Pertambahan kajian secara online ini membuktikan bahawa keberkesanan hebahan secara online iaitu melalui emel sejajar dengan perkembangan teknologi yang memudahkan para responden memberikan maklum balas dengan cepat dan mudah. Antara kajian yang telah dijalankan sepanjang tahun 2012 adalah:

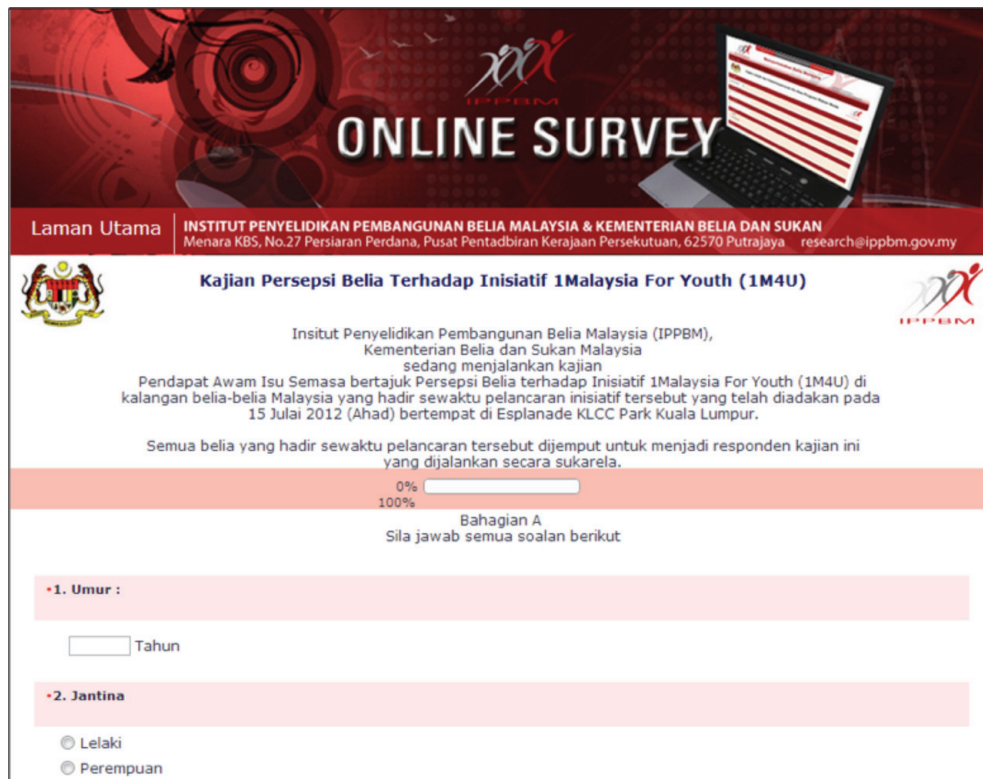
- Kajian Kepuasan Pekerja Kementerian Belia Dan Sukan Tahun 2012
- Kajian Analisis Keperluan Latihan Pegawai Kementerian Belia Dan Sukan
- Kajian Impak Dan Keberkesanan Terhadap Pelaksanaan Portal Vyrec
- Persepsi Generasi Belia Terhadap Kepimpinan Negara
- Kajian Pendapat Awam Isu Semasa bertajuk Reaksi Ahli Parlimen Belia Malaysia Terhadap Persidangan Percubaan
- Kajian Persepsi Belia Terhadap Inisiatif 1Malaysia For Youth (1M4U)
- Persepsi Belia Terhadap Cadangan program Perdana Leader Fellowship
- Kajian Impak Dan Keberkesanan Terhadap Pelaksanaan Vyrec
- 'My Beautiful Malaysia Day - 3 Februari 2013'

Responden kajian yang terlibat dalam kajian ini akan menerima emel jemputan penyertaan kajian dan satu url disediakan bagi membolehkan responden membuat capaian terhadap borang soal selidik tersebut. Pihak IPPBM juga menyediakan topup kredit berjumlah RM5 bagi setiap responden yang terlibat dalam satu emel dan kod topup akan dihantar kepada mereka setelah kajian ini selesai dijalankan.

During the year 2012, 9 Online Studies were carried out. Additional study via online method proved that the effectiveness of online announcements via e-mail is in accordance with technological developments which makes it quicker and easier for respondents to provide feedback. Among the studies that have been carried out during the year 2012 are:

- *Study of Ministry of Youth and Sports Employee Satisfaction for Year 2012*
- *Training Needs Analysis for Ministry of Youth and Sports Research Officers*
- *Study of Impact and Effectiveness of the Implementation of the Vyrec Portal*
- *Perception of Youth Generation of National Leadership*
- *Study on Public Opinion of Current Issues entitled Reaction of Malaysian Youth MPs on Trial Conference*
- *Study on Youth Perception of 1Malaysia For Youth Initiative (1M4U)*
- *Youth Perception on the Perdana Leader Fellowship Program Proposal*
- *Study on Impact and Effectiveness of Implementation of VyREC*
- *'My Beautiful Malaysia Day – 3 February 2013'*

Survey respondents involved in this study will receive an email invitation to a study participation and a URL is provided to enable the respondent to have access to the questionnaires. IPPBM also provides RM5 credit topup for each email respondent involved and the topup code will be sent to them after this study has been completed.



Laman Utama INSTITUT PENYELIDIKAN PEMBANGUNAN BELIA MALAYSIA & KEMENTERIAN BELIA DAN SUKAN
Menara KBS, No.27 Persiaran Perdana, Pusat Pentadbiran Kerajaan Persekutuan, 62570 Putrajaya research@ippbm.gov.my

Kajian Persepsi Belia Terhadap Inisiatif 1Malaysia For Youth (1M4U)

Institut Penyelidikan Pembangunan Belia Malaysia (IPPBM),
Kementerian Belia dan Sukan Malaysia
sedang menjalankan kajian
Pendapat Awam Isu Semasa bertajuk Persepsi Belia terhadap Inisiatif 1Malaysia For Youth (1M4U) di
kalangan belia-belia Malaysia yang hadir sewaktu pelancaran inisiatif tersebut yang telah diadakan pada
15 Julai 2012 (Ahad) bertempat di Esplanade KLCC Park Kuala Lumpur.

Semua belia yang hadir sewaktu pelancaran tersebut dijemput untuk menjadi responden kajian ini
yang dijalankan secara sukarela.

0%
100%

Bahagian A
Sila jawab semua soalan berikut

•1. Umur :

Tahun

•2. Jantina

Lelaki
 Perempuan

Laman Kajian Persepsi Belia Terhadap Inisiatif 1Malaysia For Youth (1M4U)
Youth Perception Towards 1Malaysia For Youth Initiative (1M4U) Study Site



Laman Utama INSTITUT PENYELIDIKAN PEMBANGUNAN BELIA MALAYSIA & KEMENTERIAN BELIA DAN SUKAN
Menara KBS, No.27 Persiaran Perdana, Pusat Pentadbiran Kerajaan Persekutuan, 62570 Putrajaya research@ippbm.gov.my

KAJIAN ANALISIS KEPERLUAN LATIHAN PEGAWAI KEMENTERIAN BELIA DAN SUKAN

Institut Penyelidikan Pembangunan Belia Malaysia (IPPBM) dengan kerjasama Bahagian Sumber Manusia
(BPSM) sedang menjalankan kajian bagi mendapatkan pandangan Pegawai dan Kakitangan KBS berkaitan
keperluan latihan 2013 bagi memantapkan kompetensi sebagai pekerja belia.

Pihak IPPBM dan BPSM amat mengalu-alukan pandangan Tuan/Puan dalam memberikan input-input yang
berkaitan bagi membolehkan perancangan latihan dan modul yang berkesan dapat dibangunkan.

Kerjasama daripada pihak Tuan/Puan amatlah diharapkan dan diucapkan ribuan terima kasih.

0%
100%

BAHAGIAN A
(Sila penukarkan ruang dan tandakan jawapan anda)

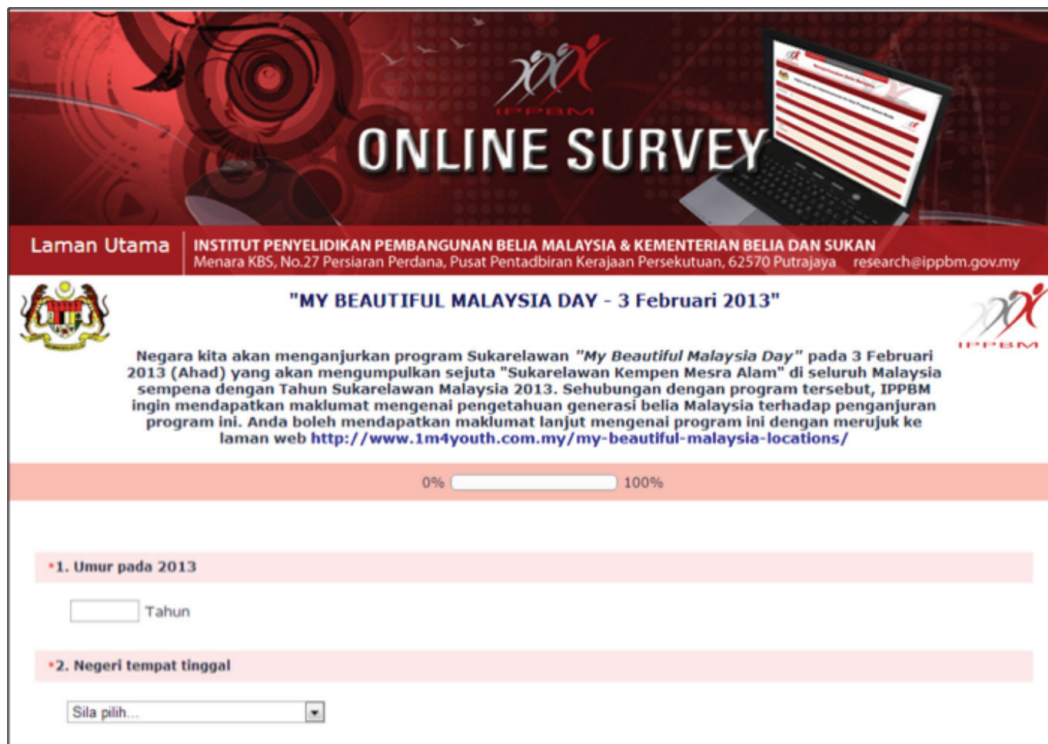
•1. Jantina
(Pilih SATU daripada jawapan yang diberi)

Lelaki
 Perempuan

•2. Umur
(Pilih SATU daripada jawapan yang diberi)

19 tahun ke bawah

Laman Kajian Analisis Keperluan Latihan Pegawai Kementerian Belia Dan Sukan
Ministry of Youth and Sports Officers Training Needs Analysis Study Site



Laman Kajian My Beautiful Malaysia Day – 3 Februari 2013
My Beautiful Malaysia Day Study Site – 3 February 2013



LAPORAN KEWANGAN

Financial Report

LAPORAN
TAHUNAN
ANNUAL REPORT
INSTITUT PENYELIDIKAN
PEMBANGUNAN
BELIA MALAYSIA
MALYSIAN INSTITUTE FOR RESEARCH IN YOUTH DEVELOPMENT





**SIJIL KETUA AUDIT NEGARA
MENGENAI PENYATA KEWANGAN
INSTITUT PENYELIDIKAN DAN PEMBANGUNAN BELIA MALAYSIA
BAGI TAHUN BERAKHIR 31 DISEMBER 2012**

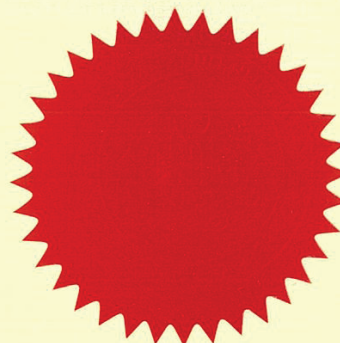
Saya telah mengaudit Penyata Kewangan Institut Penyelidikan Dan Pembangunan Belia Malaysia bagi tahun berakhir 31 Disember 2012. Pihak pengurusan bertanggungjawab terhadap Penyata Kewangan ini. Tanggungjawab saya adalah mengaudit dan memberi pendapat terhadap Penyata Kewangan tersebut.

Pengauditan telah dilaksanakan mengikut Akta Audit 1957 dan berpandukan piawaian pengauditan yang diluluskan. Piawaian tersebut menghendaki pengauditan dirancang dan dilaksanakan untuk mendapat kepastian yang munasabah sama ada Penyata Kewangan adalah bebas daripada kesilapan atau ketinggalan yang ketara. Pengauditan ini termasuk memeriksa rekod dan dokumen secara semak uji dan bagi memastikan ketepatan angka dan pendedahan yang mencukupi dalam Penyata Kewangan. Penilaian juga dibuat terhadap prinsip perakaunan yang digunakan, unjuran signifikan oleh pengurusan dan persembahan Penyata Kewangan secara keseluruhan. Saya percaya pengauditan yang dilaksanakan memberi asas yang munasabah terhadap pendapat saya.

Pada pendapat saya, Penyata Kewangan ini memberi gambaran yang benar dan saksama terhadap kedudukan kewangan Institut Penyelidikan Dan Pembangunan Belia Malaysia pada 31 Disember 2012 serta hasil operasi dan aliran tunainya untuk tahun tersebut adalah selaras dengan piawaian perakaunan yang diluluskan.

(NIKRUL TARMIZI BIN AWALLUDIN)
b.p. KETUA AUDIT NEGARA
MALAYSIA

PUTRAJAYA
18 JUN 2013



LAMPIRAN B

**PENGAKUAN OLEH PEGAWAI UTAMA YANG
BERTANGGUNGJAWAB KE ATAS PENGURUSAN KEWANGAN
INSTITUT PENYELIDIKAN PEMBANGUNAN BELIA MALAYSIA**

Saya, Dr. Wasitah Binti Haji Mohd Yusof pegawai utama yang bertanggungjawab ke atas pengurusan kewangan dan rekod-rekod perakaunan Institut Penyelidikan Pembangunan Belia Malaysia, dengan ikhlasnya mengakui bahawa Lembaran Imbangan, Penyata Pendapatan, Penyata Perubahan Ekuiti dan Penyata Aliran Tunai dalam kedudukan kewangan yang berikut ini berserta dengan nota-nota kepada Penyata Kewangan di dalamnya mengikut sebaik-baik pengetahuan dan kepercayaan saya, adalah betul dan saya membuat ikrar ini dengan sebenarnya mempercayai bahawa ia adalah benar dan atas kehendak-kehendak Akta Akuan Berkanun, 1960.

Sebenarnya dan sesungguhnya)
diakui oleh penama di atas)
di (tempat) ... **PUTRAJAYA**)
... **WILAYAH PERSEKUTUAN**)
pada (tarikh) **10 APR 2013**)

(Tandatangan)

Di hadapan saya,

(Tandatangan)

PESURUHJAYA SUMPAN



LAMPIRAN C

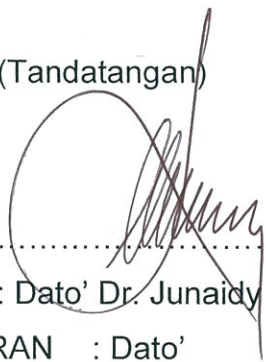
**PENYATA Pengerusi dan seorang Ahli Lembaga Pengarah
(AKAUN INDUK)**

Kami Dato' Dr. Junaidy Bin Abd. Wahab dan Puan Hajah Hatipah Binti Ibrahim yang merupakan Pengerusi dan salah seorang Ahli Lembaga Pengarah Institut Penyelidikan Pembangunan Belia Malaysia dengan ini menyatakan bahawa, pada pendapat Lembaga Pengarah, Penyata Kewangan yang mengandungi Lembaran Imbangan, Penyata Pendapatan, Penyata Perubahan Ekuiti dan Penyata Aliran Tunai yang berikut ini berserta dengan nota-nota kepada Penyata Kewangan di dalamnya, adalah disediakan untuk menunjukkan pandangan yang benar dan saksama berkenaan kedudukan Institut Penyelidikan Pembangunan Belia Malaysia pada 31 Disember 2012 dan hasil kendaliannya serta perubahan kedudukan kewangannya bagi tahun berakhir pada tarikh tersebut.

Bagi pihak Lembaga,

Bagi pihak Lembaga,

(Tandatangan)



NAMA: Dato' Dr. Junaidy Bin Abd. Wahab

GELARAN : Dato'

TARIKH : 25 MAR 2013

TEMPAT :

(Tandatangan)



NAMA: Pn. Hjh. Hatipah Bt. Ibrahim

GELARAN : Puan

TARIKH : 25 MAR 2013

TEMPAT :

**INSTITUT PENYELIDIKAN PEMBANGUNAN BELIA MALAYSIA
LEMBARAN IMBANGAN
PADA 31 DISEMBER 2012**

	Nota	2012 RM	2011 RM
ASET			
Hartanah, Loji Dan Peralatan	5	229,224	375,971
ASET SEMASA			
Tunai Dan Kesetaraan Tunai	6	17,209,703	14,801,230
Pendahuluan Diri		60,747	70,299
Deposit Dan Prabayar		22,204	-
LIABILITI SEMASA			
Pelbagai Pemiutang	7	96,613	8,394
ASET SEMASA BERSIH		17,425,265	15,239,106
DIBIYAI OLEH:			
Kumpulan Wang IPPBM			
Dana Terkumpul		15,092,411	9,450,760
Lebihan Terkumpul		2,283,955	5,641,650
Sumbangan Kerajaan - Sistem SAGA	8	48,899	146,696
JUMLAH LEBIHAN TERKUMPUL		17,425,265	15,239,106

INSTITUT PENYELIDIKAN PEMBANGUNAN BELIA MALAYSIA
PENYATA PENDAPATAN
BAGI TAHUN BERAKHIR 31 DISEMBER 2012

	Nota	2012 RM	2011 RM
Geran Kerajaan		6,399,904	10,000,000
Hasil Pelunasan Geran		97,797	97,798
Pendapatan Lain		215,000	18,850
Hasil Lain		-	64,765
Faedah Atas Pelaburan		307,882	90,497
JUMLAH PENDAPATAN		7,020,583	10,271,910
PERBELANJAAN PENTADBIRAN			
Emolumen	9	960,335	800,175
Perjalanan & Sara Hidup	10	74,059	41,948
Perhubungan & Utiliti	11	32,973	26,226
Sewaan	12	29,737	61,717
Bekalan Bahan Mentah Untuk Penyelenggaraan	13	14,310	11,811
Bekalan & Bahan Lain	14	78,343	33,563
Penyelenggaraan & Pembaikan Kecil	15	72,369	48,724
Perkhidmatan Ikhtisas / Lain	16	425,264	788,423
Perbelanjaan Kajian & Program	17	2,863,650	2,637,285
Yuran Persatuan	18	3,000	3,000
Susutnilai	19	182,588	177,388
JUMLAH PERBELANJAAN		4,736,628	4,630,260
LEBIHAN PENDAPATAN		2,283,955	5,641,650

**INSTITUT PENYELIDIKAN PEMBANGUNAN BELIA MALAYSIA
PENYATA ALIRAN TUNAI
BAGI TAHUN BERAKHIR 31 DISEMBER 2012**

	2012	2011
	RM	RM
ALIRAN TUNAI DARIPADA AKTIVITI OPERASI		
Lebihan Pendapatan Sebelum Cukai	2,283,955	5,641,650
Pelarasan Untuk :		
Susutnilai Harta Tetap	182,588	177,388
Pelunasan Geran	(97,797)	(97,798)
	<u>2,368,746</u>	<u>5,721,240</u>
(Tambahan) / Kurangan Deposit dan Prabayar	(22,204)	-
(Tambahan) / Kurangan Pendahuluan Diri	9,552	(70,299)
Tambahan / (Kurangan) Perbelanjaan Terakru	-	4,669
Tambahan / (Kurangan) Pemiutang	88,219	(98,917)
	<u>75,567</u>	<u>(164,548)</u>
Aliran Tunai Daripada Aktiviti Operasi	<u>75,567</u>	<u>(164,548)</u>
Aliran Tunai Bersih Daripada Aktiviti Operasi	<u>2,444,313</u>	<u>5,556,692</u>
	2,444,313	5,556,692
ALIRAN TUNAI DARIPADA AKTIVITI PELABURAN		
Pembelian Hartanah, Loji & Peralatan	(35,840)	(55,763)
Terimaan Dari Jualan Hartanah,Loji & Peralatan	-	-
Aliran Tunai Bersih Daripada Aktiviti Pelaburan	<u>(35,840)</u>	<u>(55,763)</u>
Pertambahan Bersih Tunai Dan Kesetaraan Tunai	<u>2,408,473</u>	<u>5,500,929</u>
Tunai Dan Kesetaraan Tunai Pada Awal Tahun	<u>14,801,230</u>	<u>9,300,301</u>
Tunai Dan Kesetaraan Tunai Pada Akhir Tahun	<u><u>17,209,703</u></u>	<u><u>14,801,230</u></u>



Institut Penyelidikan Pembangunan Belia Malaysia

Nota-Nota Kepada Penyata Kewangan Bagi Tahun Berakhir 31 Disember 2012

1. Penubuhan Dan Aktiviti Utama

Kumpulan Wang Institut Penyelidikan Pembangunan Belia Malaysia telah ditubuhkan di bawah Perenggan 72(1) Akta Pertubuhan Belia dan Pembangunan Belia 2007 dan Undang – Undang Malaysia (Akta 668) berkuatkuasa pada 26 Julai 2007.

Aktiviti utama Institut adalah menguruskan sumber kewangan yang diterima daripada peruntukan oleh Parlimen, geran penyelidikan daripada Menteri, pemberian wang oleh Institut, pendapatan daripada pelaburan dan lain-lain aktiviti seperti aktiviti jualan, pelupusan, pemajakan, penyewaan dan sebagainya. Tiada perubahan penting dalam aktiviti utama Institut dalam tahun kewangan semasa.

2. Asas Penyediaan Penyata Kewangan

Penyata kewangan telah disediakan dengan mematuhi Piawaian Perakaunan bagi entiti persendirian di Malaysia dan di bawah Perenggan 77(3) Akta Badan Berkanun (Akaun dan Laporan Tahunan) 1980 [Akta 240].

Penyata kewangan telah dibenteng dan diluluskan oleh Ahli Lembaga Pengarah pada 25 Mac 2013.

3. Dasar Perakaunan Penting

3.1 Asas Perakaunan

Penyata kewangan telah disediakan menurut kelaziman kos sejarah kecuali dinyatakan sebaliknya.

3.2 Hartanah, Loji Dan Peralatan

Hartanah, Loji dan Peralatan yang digunakan dinyatakan pada kos ditolak peruntukan susutnilai terkumpul dan kerugian merosot.

Institut Penyelidikan Pembangunan Belia Malaysia

3. Dasar Perakaunan Penting (sambungan)

3.3 Susutnilai

Susutnilai diperuntukkan mengikut kaedah garis lurus ke atas anggaran hayat kegunaan asset tetap berkenaan pada kadar tahunan susutnilai seperti bawah :

Kenderaan	20%
Kelengkapan dan Kelekapan	10%
Komputer dan Perisian	40%
Peralatan Pejabat	10%

3.4 Kemerosotan Nilai Bawaan Aset

Pada setiap tarikh lembaran imbangan, Institut menyemak nilai bawaan aset selain daripada inventori bagi menentukan sama ada terdapatnya petunjuk bahawa nilai asset mungkin merosot. Sekiranya wujud petunjuk-petunjuk tersebut, kemerosotan nilai aset akan diukur dengan membandingkan nilai bawaan aset dengan nilai yang boleh diperolehi semula. Nilai boleh diperolehi semula dianggar bagi setiap asset atau jika tidak boleh, bagi unit penghasilan tunai.

Kerugian kemerosotan diiktiraf sebagai perbelanjaan di dalam penyata pendapatan dengan serta merta kecuali aset tersebut dinyatakan pada nilai penilaian. Sebarang kerugian susutnilai dianggap sebagai kurangan penilaian hingga ke tahap lebihan penilaian yang diiktiraf terdahulu bagi aset tersebut.

Peningkatan nilai berikutnya dalam jumlah boleh diperolehi semula aset dianggap sebagai penerbalikan kemerosotan terdahulu dan diiktirafkan sehingga tahap nilai simpanan aset akan ditentukan (bersih daripada pelunasan dan susutnilai) sekiranya tidak ada kerugian kemerosotan telah diiktiraf sebagai pendapatan dalam penyata pendapatan dengan serta-merta kecuali aset tersebut dinyatakan pada nilai penilaian. Jika penilaian susutnilai pada aset tersebut telah diiktiraf sebagai belanja dalam penyata pendapatan sebelum ini, penerbalikan itu diiktiraf sebagai pendapatan dalam penyata pendapatan sehingga tahap yang diiktiraf sebagai belanja sebelum ini.

3.5 Tunai Dan Kesetaraan Tunai

Tunai dan kesetaraan tunai adalah tunai di bank dan panjar wang runcit.

3.6 Pelbagai Pemiutang

Pelbagai pemiutang dinyatakan pada kos di mana ia adalah nilai saksama pertimbangan yang akan dibayar pada masa hadapan bagi barang dan perkhidmatan yang diterima.



Institut Penyelidikan Pembangunan Belia Malaysia

3. Dasar Perakaunan Penting (sambungan)

3.7 Pengiktirafan Pendapatan

- a) Hasil daripada geran kerajaan di dalam penyata pendapatan dan perbelanjaan yang telah disahkan oleh kerajaan melalui surat yang telah diterima daripada Institut Penyelidikan Pembangunan Belia Malaysia.
- b) Keuntungan daripada perkhidmatan kajian diiktiraf di dalam penyata kewangan berdasarkan asas tunai.

4. Nilai Saksama

Nilai dibawa dan nilai saksama yang dianggarkan untuk aset dan liabiliti kewangan Kumpulan Wang Pusat Koperasi pada tarikh lembaran imbaran tiada perbezaan material kecuali seperti pendedahan yang diasingkan dalam nota-nota di atas.

Andaian-andaian dan kaedah-kaedah yang digunakan untuk menganggarkan nilai saksama setiap kelas aset dan liabiliti kewangan adalah seperti berikut :

4.1 Tunai Dan Kesetaraan Tunai

Nilai bawaan bagi tunai dan kesetaraan tunai dianggarkan nilai saksama kerana kematangan asset-aset ini dalam jangka masa pendek.

4.2 Pelbagai Pemiutang

Nilai bawaan kos asal bagi jumlah – jumlah pemiutang adalah subjek kepada tempoh kredit normal yang menganggarkan nilai saksama. Nilai bawaan bagi pelbagai pemiutang adalah munasabah dianggarkan nilai saksama kerana sifat kematangan dalam jangka pendek.

Institut Penyelidikan Pembangunan Belia Malaysia

5. Aset : Hartanah, Loji & Peralatan

Kos	Kenderaan		Kelengkapan Dan Iekapan		Peralatan Pejabat		Peralatan Komputer		Jumlah	
	RM	RM	RM	RM	RM	RM	RM	RM	RM	RM
Baki Pada Awal Tahun	173,855	64,344	11,066	347,113	596,378					
Penambahan	-	-	32,540	3,300	35,840					
Pengurangan	-	-	-	-	-					
Baki Pada Akhir Tahun	173,855	64,344	43,606	350,413	632,218					
Susutnilai Berkumpul										
Baki Pada Awal Tahun	75,337	4,141	836	140,093	220,407					
Caj Pada Tahun Semasa	34,771	6,435	2,263	139,119	182,588					
Baki Pada Akhir Tahun	110,108	10,576	3,099	279,212	402,994					
Nilai Buku Bersih										
Pada 31 Disember 2012	63,747	53,768	40,507	71,201	229,224					
Pada 31 Disember 2011	98,518	60,203	10,230	207,020	375,971					

Institut Penyelidikan Pembangunan Belia Malaysia

6. Tunai Dan Kesetaraan Tunai

	2012 (RM)	2011 (RM)
Maybank Berhad	5,209,589	6,800,786
Simpanan Tetap	12,000,000	8,000,000
Panjar Wang Runcit	114	444
	<u>17,209,703</u>	<u>14,801,230</u>

7. Pelbagai Pemiutang

	2012 (RM)	2011 (RM)
Perbelanjaan Terakru	4,669	4,669
Pemiutang Pembekal	90,363	3,725
Pemiutang Pelbagai	1,281	-
Cek Batal	300	-
	<u>96,613</u>	<u>8,394</u>

8. Sumbangan Kerajaan - Sistem SAGA

	2012 (RM)	2011 (RM)
Pemberian Kerajaan	146,696	244,494
(-) Pelunasan Geran	97,797	97,798
	<u>48,899</u>	<u>146,696</u>

9. Emolumen

	2012 (RM)	2011 (RM)
Gaji Pegawai & Kakitangan	<u>960,335</u>	<u>800,175</u>

Institut Penyelidikan Pembangunan Belia Malaysia

10. Pengangkutan Dan Penginapan

	2012 (RM)	2011 (RM)
Elaun Makan	3,885	1,073
Bayaran Lain (Tip, Tol, Meletak Kenderaan)	518	2,665
Elaun Harian	344	800
Elaun Loging	-	174
Penginapan	6,477	1,983
Pengangkutan Udara	43,063	15,903
Tuntutan Perjalanan Dalam Negara	18,927	19,351
Tuntutan Perjalanan Luar Negara	845	-
	<u>74,059</u>	<u>41,948</u>

11. Perhubungan

	2012 (RM)	2011 (RM)
Bil Telefon	3,670	353
Bil Broadband	15,928	18,026
Pos Laju	2,075	3,246
Setem	6,800	1,100
Kad Touch & Go	4,500	3,500
	<u>32,973</u>	<u>26,226</u>

12. Sewaan

	2012 (RM)	2011 (RM)
Mesin Fotostat	9,503	19,700
Caj Bacaan Meter	9,179	24,342
Sewaan Pokok Hiasan	10,800	7,200
Sewaan Hosting/Domain	255	10,475
	<u>29,737</u>	<u>61,717</u>



Institut Penyelidikan Pembangunan Belia Malaysia

13. Bekalan Bahan Mentah

	2012 (RM)	2011 (RM)
Kad Inden Minyak	14,310	11,811

14. Bekalan Dan Bahan Lain

	2012 (RM)	2011 (RM)
Alatan Pejabat (Barang Pakai Habis)	34,875	17,885
Hadiah Dan Pemberian	1,770	9,900
Bahan Promosi / Publisiti	31,198	5,778
Bekalan Naik Taraf Portal	10,500	-
	78,343	33,563

15. Penyelenggaraan & Pembaikan Kecil

	2012 (RM)	2011 (RM)
Penyelenggaraan Kenderaan	24,644	12,676
Penyelenggaraan Portal	43,260	28,510
Penyelenggaraan Perkakasan ICT	4,465	228
Penyelenggaraan Alat Kelengkapan Pejabat	-	6,200
Penyelenggaraan Peralatan Pejabat	-	1,110
	72,369	48,724

16. Perkhidmatan Ikhtisas / Lain

	2012 (RM)	2011 (RM)
Bayaran Perkhidmatan	425,264	788,423

Institut Penyelidikan Pembangunan Belia Malaysia

17. Perbelanjaan Kajian & Program

	2012 (RM)	2011 (RM)
Perbelanjaan Kajian	<u>2,863,650</u>	<u>2,637,285</u>

18. Yuran Persatuan

	2012 (RM)	2011 (RM)
Yuran Persatuan Badan Berkanun	<u>3,000</u>	<u>3,000</u>

19. Susutnilai

	2012 (RM)	2011 (RM)
Susutnilai Kenderaan	34,771	34,771
Susutnilai Kelengkapan & Lekapan	6,435	3,791
Susutnilai Peralatan Pejabat	2,263	748
Susutnilai ICT	139,119	138,078
	<u>182,588</u>	<u>177,388</u>

IPPBM@AKHBAR

IPPBM@Newspaper

LAPORAN
TAHUNAN

ANNUAL REPORT

INSTITUT PENYELIDIKAN
PEMBANGUNAN
BELIA MALAYSIA

MALYSIAN INSTITUTE FOR RESEARCH IN YOUTH DEVELOPMENT





MAESTRO

UNDERSTANDING ANXIETIES AND DESIRES OF MALAYSIAN YOUTH

IN MAY 2012, MARKPLUS INC THROUGH OUR KUALA LUMPUR BRANCH HAS BEEN COMMISSIONED BY THE MALAYSIAN INSTITUTE FOR RESEARCH IN YOUTH DEVELOPMENT TO CONDUCT A RESEARCH ON MALAYSIAN YOUTH CONSUMPTION PATTERN. THE IDEA WAS BASED ON OUR BESTSELLING MARKETING BOOK CALLED "ANXIETIES AND DESIRES - YOUTH, WOMEN AND NETIZEN", WHICH IS WIDELY AVAILABLE IN INDONESIA.

BY: AHMAD HAFIZ, BUSINESS DEVELOPMENT MANAGER, MARKPLUS KUALA LUMPUR
TWITTER HANDLE: @AFHAFHAFIZ

Scenes during the interview sessions at National Youth Day 2012, Putrajaya



Scenes during the interview sessions at National Youth Day 2012, Putrajaya



Left to right: Ahlan, Hani and Nurul Hafiz, Business Development Manager of MarkPlus Inc, during the interview sessions at National Youth Day 2012.

ABOUT "ANXIETIES & DESIRES - YOUTH, WOMEN, & NETIZEN"

The book meticulously describes a new phenomenon that must be understood and captured by marketers in the current and 'horizontal' business landscape. The understanding of this concept is crucial in helping businesses to sustain and grow in these turbulent times. In marketing theory, 'Anxieties and Desires' surpasses the 'Wants and Needs' of customers during vertical era.

also the 'Expect the transition and Desires' often left unclear insights three different Netizen of



international level. IPPBM conducts various programs, conferences, workshops, lectures and seminars besides publishing their research findings, monographs and journals.

ABOUT THE PROJECT

The project is called "Understanding Anxieties and Desires of Malaysian Youth". The main objective of the project is to better understand Malaysian Youth Market in terms of their needs, wants, expectation, anxiety and

gain latest data on Malaysian youth attitudes towards Malaysian Government and its programs. It also aims to promote IPPBM as the premier research center regarding youth in Malaysia for academics, public sector and private sector audiences.

With these objectives to achieve, the project outcome will be to produce a research on Malaysian Youth and their priorities, lifestyle and consumption behavior as well as their opinion on government youth programs. The research findings can later be used by the ministry or companies to evaluate existing youth programs or products and design for the future. In addition, the

"The main objective of the project is to better understand Malaysian Youth Market in terms of their needs, wants, expectation, anxiety and desire so that the youth of Malaysia can better be served by the Malaysian public sector & private sector."

book that will provide readers with practical insights on youth priorities in life, lifestyle, and consumer behavior (information, goods, services, government services). Lastly, during the book launch, a jointly held seminar will be organized, entitled "Understanding The Anxieties and Desires of The Malaysian Youth - Insights on Their Personal Priorities, Lifestyles, Consumption and Attitudes". The seminar is targeted to business executives, government officials and all parties who are interested in engaging Malaysian Youth.

With this inaugural collaboration with IPPBM, we hope to establish a long-term business relationship with the research center to provide reliable market research and insights on Malaysian youth. M

THE-MARKETEERS.COM // JUL 2012 // 055

Most youths 'morally upright'

Survey finds a majority avoid vice and illegal activity

By JOSEPH SIPALAN
jsipalan@thestar.com.my

PUTRAJAYA: A survey has found Malaysian youths to be morally upright, with most of them steering clear of vices like gambling and illegal racing.

But experts are questioning the accuracy of the findings of the Malaysian Youth Index 2011 survey by the Malaysian Youth Development and Sports Ministry.

The report of the survey itself advised caution in accepting the findings in the Deviant Behaviour category.

The report based on the answers of 6,267 respondents from all 13 states and the Federal Territories said the youths consistently scored

above 96 (on a scale of 0-100) in six sub-indicators under the Deviant Behaviour category, improving on in 2006 and 2008.

The biggest improvement was in the "not gambling/not involved in gambling" indicator, with respondents scoring the 2008 score of 88.7 and also significantly higher than the 2006 score of 86.6.

Respondents also scored a near perfect mark of 99.0 in the "not involved in illegal racing" sub-indicator, a steady improvement from the 96.3 score in 2008 and 95.4 in 2006.

There was also a notable spike in youths avoiding premarital sex. There were also significant improve-

ments in the scores of three other sub-indicators - non-drinking/not causing public disorder, no vandalising of public properties and not taking drugs/illegal substances.

The report, however, said the survey used self-rating scales, which desirable responses - or the desire to look better than they really are - even though the respondents were guaranteed anonymity.

A well-trodden media consultation and graffiti drawing in many other countries.

"And unlike the youths in Britain who go on binge drinking, our youths do not drink to the point of causing disorder," he said.

Among the sub-indicators for Deviant Behaviour



Note: There are seven more sub-indicators for deviant behaviour: gangsterism, drug trafficking, blackmail, carrying weapons, injuring others, stealing and cybercrime.

Experts question accuracy and methods of index survey

By P. ARUNA
aruna@thestar.com.my

PETALING JAYA: Experts have questioned the methods used in conducting the Malaysian Youth Index survey.

Its accuracy, they said, depended on various factors, including the methods of collecting data and the

religious and racial backgrounds of the respondents.

"If the majority of respondents were Muslims, it is natural that the respondents would score well for said MCA Public Services and Complaints Department head Datuk Seri Michael Chong.

According to the report, the biggest improvement over previous years was in the "not gambling/not involved in gambling" sub-indicator.

"Internet gambling is very common today, especially among youths, so I find it hard to accept these results," he said, adding that he had received six cases of gambling problems involving people aged between

16 and 18 and amounts totalling RM200,000 so far this year.

Datuk Seri Prof Dr Syed Arabi Idris of the International Islamic University said the results of the survey could differ based on the methods used.

"Depending on how the questions are structured and whether it was a questionnaire or a face-to-face interview, it will elicit different responses," he said, adding that some respondents tend to lie during surveys as they try to appear "good" or "normal".

Gamblers Rehab Centre Malaysia president David Chiang said the results were "too good to be true".

"The situation is actually getting worse, youths are starting to gamble at a younger age," he said.



NOTA



NOTA



NOTA



NOTA



NOTA



NOTA



NOTA